

INVESTICIJŲ PROJEKTAS

ŠILUTĖS PROFESINIO MOKYMO CENTRO INFRASTRUKTŪROS PLĖTRA REKONSTRUOJANT KINTŲ MOKSLEIVIŲ STOVYKLĄ



Projekto teikėjas:

VšĮ Šilutės profesinio mokymo centras

Projekto rengėjai:

UAB "Vakarų NDP"

2020 m. Šilutė

TURINYS

PROJEKTO SANTRAUKA.....	3
1. PROJEKTO KONTEKSTAS.....	7
1.1. PASLAUGOS PASIŪLA IR PAKLAUSA.....	7
1.1.1. ĮSTAIGOS TEIKIAMA PASLAUGA	7
1.1.2. ĮSTAIGOS SIŪLOMOS PASLAUGOS PAKLAUSA	9
1.1.3. ĮSTAIGOS SIŪLOMOS PASLAUGOS PASIŪLOS IR PAKLAUSOS ANALIZĖ	13
1.2. TEISINĖ APLINKA	15
1.3. SPRENDŽIAMOS PROBLEMOS IR JŲ ATSIKIRIMO PRIEŽASTYS.....	16
2. PROJEKTO TURINYS	18
2.1. PROJEKTO TIKSLAS IR UŽDAVINIAI	18
2.2. PROJEKTO SĄSAJOS SU KITAIŠ PROJEKTAIS	18
2.3. PROJEKTO TIKSLINĖS GRUPĖS IR RIBOS	20
2.4. PROJEKTO ORGANIZACIJA.....	20
2.5. PROJEKTO SIEKIAMI REZULTATAI	21
3. GALIMYBĖS IR ALTERNATYVOS.....	222
3.1. ESAMA SITUACIJA	222
3.2. TRUMPASIS VEIKLŲ SĄRAŠAS IR PROJEKTO ĮGYVENDINIMO ALTERNATYVŲ APRAŠYMAS.....	25
4. FINANSINĖ ANALIZĖ	28
4.1. PROJEKTO INVESTICIJOS.....	28
4.2. PROJEKTO INVESTICIJŲ LIKUTINĖ VERTĖ.....	31
4.3. PROJEKTO VEIKLOS PAJAMOS.....	32
4.4. PROJEKTO VEIKLOS IŠLAIDOS.....	32
4.5. PROJEKTO MOKĖSČIAI	33
4.6. PROJEKTO FINANSAVIMAS.....	33
4.7. INVESTICIJŲ FINANSINIŲ RODIKLIŲ SKAIČIAVIMAS.....	36
5. EKONOMINĖ ANALIZĖ	37
5.1. PROJEKTO SOCIALINIO – EKONOMINIO POVEIKIO NAUDOS IR ŽALOS KOMPONENTAI.....	37
5.2. PROJEKTO SOCIALINĖS – EKONOMINĖS ANALIZĖS RODIKLIAI.....	38
5.3. OPTIMALIOS ALTERNATYVOS PASIRINKIMAS.....	40
6. JAUTRUMAS IR RIZIKOS.....	41
7. PROJEKTO VYKDYMO PLANAS	48
7.1. PASIRINKTOS ALTERNATYVOS PRISTATYMAS.....	48
7.2. PROJEKTO TRUKMĖ IR ETAPAI	49
7.3. PROJEKTO VIETA.....	52
7.3. PROJEKTO KOMANDA.....	52
7.4. PROJEKTO PRIELAIIDOS IR TĘSTINUMAS.....	53
7.5. KITOS IŠVADOS	54
PRIEDAI	56

Pagrindinės santrumpos

Santrumpa	
EGDV	Ekonominė grynoji dabartinė vertė
ENIS	Ekonominis naudos ir išlaidų santykis
ES	Europos Sąjunga
EVGN	Ekonominė vidinė gražos norma
EVRK	Ekonominės veiklos rūšių klasifikatorius
FGDV (I)	Investicijų finansinė grynoji dabartinė vertė investicijoms
FGDV (K)	Kapitalo finansinė grynoji dabartinė vertė
FNIS	Finansinis naudos ir išlaidų santykis
FVGN (I)	Investicijų finansinė vidinė gražos norma
FVGN (K)	Kapitalo finansinė vidinė gražos norma
IP	Investicijų projektas
LAMA BPO	Lietuvos aukštųjų mokyklų asociacija bendrajam priėmimui organizuoti
LR	Lietuvos Respublika
LRS	Lietuvos Respublikos Seimas
LSD	Lietuvos statistikos departamentas
MOSTA	Mokslo ir studijų stebėsenos ir analizės centras
SDN	Socialinė diskonto norma
SNA	Sąnaudų ir naudos analizė
ŠMSM	Švietimo, mokslo ir sporto ministerija
ŠPMC	Šilutės profesinio mokymo centras

PROJEKTO SANTRAUKA

Projekto kontekstas

Viešoji įstaiga Šilutės profesinio mokymo centras (toliau – ŠPMC) teikia profesinio mokymo paslaugas. ŠPMC vykdo pirminį profesinį mokymą, skirtą pirmajai kvalifikacijai įsigyti ir tęstinį mokymą, skirtą asmens turimai kvalifikacijai tobulinti ar kitai kvalifikacijai įgyti arba profesinį standartą atitinkančioms kompetencijoms, siekiant kvalifikacijos (arba jos dalies) įgyti pagal 17 formalųjų mokymo programų, pritaikytų įvairaus išsilavinimo žmonėms. ŠPMC po profesinio mokymo tinklo pertvarkos 2018 m. liko vienintele profesinio mokymo paslaugas teikianti įstaiga Šilutės rajone. ŠPMC rengia 13 specialybių darbuotojus, čia mokosi 605 mokiniai, iš jų – 69 su specialiaisiais poreikiais.

70 proc. ŠPMC mokinių praktinis mokymas vyksta tam nepritaikytose patalpose, naudojant turimą įrangą nėra galimybių suformuoti gilesnius praktinius specialybių įgūdžius ir platesnes kompetencijas kurie reikalingi šiuolaikinėje darbo rinkoje.

Siekiant geriau išnaudoti profesinio ir bendrojo lavinimo sistemų resursus, Šilutės rajono savivaldybė perdavė ŠPMC Kintų moksleivių stovyklą „Vėtrungė“, taip siekdama spręsti opią moksleivių vasaros poilsio problemą. Šiuo metu stovyklos būklė avarinė, vaikų ir moksleivių poilsio organizavimas dėl neatitikimo saugumo ir higienos normų reikalavimams jau eilę metų nevykdomas.

Projekto turinys

Projekto tikslas: gerinti besimokančiųjų asmenų profesinį pasirengimą praktinei veiklai kartu sudarant sąlygas moksleivių technologijų mokymo ir vasaros poilsio organizavimui.

Projekto uždavinys: užtikrinti reikiamą infrastruktūrą praktinio mokymo ir vasaros poilsio organizavimo paslaugų kokybei pagerinti.

Įgyvendinant investicinį projektą, bus siejami šie minimalūs rezultatai: pagerinta praktinio mokymo kokybė 400 ŠPMC mokinių, ne mažiau kaip 50 proc. padidintos ŠPMC papildomos pajamos, atsiras didesnis bendrojo lavinimo vaikų ir moksleivių poilsio prieinamumas, suteikiant vasaros poilsio paslaugas 600 Šilutės rajono moksleivių.

Pasiekus projekto minimalius rezultatus bus gautos šios tiesioginės naudos: padidės asmenų įstojusių į ŠPMC paslaugų sektoriaus specialybių pirminį ir tęstinį mokymą skaičius; dėl didėjančio asmenų mokyme skaičiaus ir padidėjusių ŠPMC uždirbamų papildomų pajamų didės įstaigos finansinis gyvybingumas; rekonstravus Kintų moksleivių stovyklą „Vėtrungė“, bus užtikrinta organizuoto vaikų ir moksleivių vasaros poilsio kokybė, atitinkanti Lietuvos higienos normą HN 118:2011 „Apgyvendinimo paslaugų sveikatos saugos reikalavimai“.

Už projekto rezultatų pasiekimą bus atsakingas projekto pareiškėjas Šilutės profesinio rengimo centras.

Projekto galimybės ir alternatyvos

Esama ŠPMC profesinio rengimo paslaugų asmenims, transporto ir statybos ekonomikos sektoriams praktinio mokymo infrastruktūros būklė yra prasta. Šilutės rajono savivaldybės ŠPMC perduotos Kintų moksleivių stovykla „Vėtrungė“ statinių būklė neleidžia jos panaudoti profesiniam mokymui ar poilsio organizavimui. ŠPMC pajamos leidžia tik palaikyti esamą situaciją, o investuoti į profesinio mokymo plėtrą ŠPMC finansinių galimybių neturi.

Atsižvelgiant į tai, kad planuojama projekto vertė neviršija 3 mln. eurų, todėl iškart buvo sudarytas „Trumpasis veiklų sąrašas“, kuris leido suformuoti tris alternatyvas: I alternatyva – naujų praktinio mokymo ir vasaros stovyklos pastatų statyba; II alternatyva, praktinio mokymo ir vasaros poilsio veiklų optimizavimas rekonstruojant Kintų moksleivių stovyklą „Vėtrungė“ į universalų praktinio mokymo ir paslaugų centrą; III alternatyva - esamų praktinio mokymo ir „Vėtrungės“ stovyklos pastatų ir patalpų techninių ir funkcinių savybių pagerinimas. Ši alternatyva buvo atmesta ir toliau nevertinama, nes nepasiekiami minimalūs rezultatai, nepilnai įgyvendinami projekto uždaviniai ir nebus įgyvendintas projekto tikslas. Tolimesnė I ir II alternatyvų analizė atliekama sąnaudų ir naudos analizės (SNA) metodu.

Finansinė analizė

Atliekant finansinę analizę taikytas 15 metų ataskaitinis laikotarpis. Investicinio projekto finansiniuose skaičiavimuose taikoma 4% finansinė diskonto norma. I alternatyvos įgyvendinimui reikalinga investuoti – 2.495.984 Eur, II alternatyvos – 1.685.240 Eur.

Projekto įgyvendinimui reikalingas finansavimas planuojamas viešuoju įnašu iš šių finansavimo šaltinių: Švietimo, mokslo ir sporto ministerijai priklausantys 2 nenaudojami pastatai perduodami ŠPMC, jie parduodami ir gautos lėšos investuojamos į Šilutės profesinio mokymo centro infrastruktūros plėtrą: Šilutės rajono savivaldybės lėšų vasaros stovyklos organizavimui ir ŠPMC nuosavų lėšų.

Pagal finansinės analizės rodiklius abi alternatyvas nėra finansiškai naudinga įgyvendinti, tačiau abi alternatyvos yra finansiškai gyvybingos. Palyginus alternatyvas, II alternatyvos finansiniai rodikliai yra pranašesni negu I alternatyvos.

Ekonominė analizė

Investicijų projekto skaičiavimuose taikoma 5% socialinio diskonto norma. Atliekant išorinio poveikio įvertinimą, buvo pasirinkti socialinio – ekonominio poveikio naudos komponentai „Pagerintų įgūdžių dėka pasiektas darbo užmokesčio padidėjimas“ ir „Pasiryžimas sumokėti už padidėjusį neformaliojo švietimo paslaugų prieinamumą“, apskaičiuota alternatyvų ekonominė nauda. Socialinio – ekonominio poveikio žalos komponentas nenustatytas.

Projektas yra socialiai ir ekonomiškai naudingas abiejų nagrinėjamų alternatyvų atveju, tačiau II alternatyvos visų socialinės – ekonominės analizės rodiklių EGDV, EVGN ir ENIS reikšmės yra geresnės negu I alternatyvos, todėl ekonominiu požiūriu naudingiau įgyvendinti II alternatyvą.

IŠVADA: įgyvendinimui pasirenkama II alternatyva, kaip sukurianti didžiausią socialinę-ekonominę naudą.

Jautrumas ir rizikos

Išanalizavus projekto rizikas ir suformavus rizikų valdymo veiksmus, buvo įsivardintos 8 rizikų grupės, kurios gali veikti projekto įgyvendinimą. Projekto įgyvendinimo metu dominuos projektavimo rizika, rangos darbų rizika ir įsigyjamos (pagaminamos) įrangos, įrenginių ir kito ilgalaikio turto rizika. Po projekto įgyvendinimo, per likusį ataskaitinį laikotarpį, dominuos finansavimo prieinamumo rizika, teikiamų paslaugų rizika, paklausos rinkoje rizika, turto likutinės vertės rizika. Rizikų suvaldymas projekto įgyvendinimo metu esmingai priklauso nuo projekto valdymo komandos. Komandos žmonės yra jau įgyvendinę panašius projektus, todėl tikėtina, kad projekto rizikos bus suvaldytos efektyviai.

Vykdymo planas

Finansinės ir ekonominės analizės išdavoje pasirinkta optimaliausia II projekto įgyvendinimo alternatyva, kurią įgyvendinat **optimizuojamas profesinio mokymo ir bendrojo lavinimo sistemų resursų panaudojimas profesinio mokymo infrastruktūroje** derinant skirtingas veiklas. Kintų moksleivių vasaros stovykla „Vėtrungė“ rekonstruojama į **universalų praktinio mokymo ir paslaugų centrą**, kuriame, vykdant 400 mokinių ir saugusiųjų praktinį mokymą, kartu bus teikiamos 600 vaikų ir moksleivių vasaros poilsio organizavimo paslaugos, vykdomas bendrojo lavinimo mokyklų technologijų mokymas, plėtojamos kitos su turizmu ir rekreacija siejamos paslaugos.

Sukurta infrastruktūra bus naudojama nepertraukiamai - mokslo metų bėgyje bus naudojamos praktinio mokymo klasės, laboratorijos ir mokomosios dirbtuvės pirminiam ir testiniam mokymui, bus teikiamos mokymų, seminarų konferencijų organizavimo bei jų dalyvių apgyvendinimo paslaugos, o vasaros sezono metu bus organizuojamas moksleivių vasaros poysis, teikiamos rekreacijos ir turizmo paslaugos, atitinkamų profesijų ŠPMC mokiniams čia atliekant praktiką. Sukurtos infrastruktūros išlaikymo išlaidos bus dengiamos iš čia gaunamų testinio mokymo bei apgyvendinimo paslaugų pajamų.

ŠPMC planuoja gauti investicijų projekto įgyvendinimui reikalingas lėšas 2020 m. ir pradėti įgyvendinti projektą 2021 m sausio 2 d. bei per 36 mėnesius pilnai įgyvendinti

projekto veiklas. Projektas bus įgyvendinamas Šilutės r. Kintų miestelio teritorijoje, esančioje Kuršių g. 25B.

Įgyvendinant investicinį projektą, numatoma įvykdyti 11 viešųjų pirkimų: iš kurių mažos vertės pirkimų bus 6 pirkimai, atviri supaprastinti pirkimai – 5 pirkimai., vienas pirkimas įvykdytas.

Įgyvendinus projektą bus pasiektas tikslas - gerinti besimokančiųjų asmenų profesinį pasirengimą praktinei veiklai kartu sudarant sąlygas moksleivių technologijų mokymo ir vasaros poilsio organizavimui

INVESTICIJŲ PROJEKTO DUOMENŲ SUVESTINĖ

Eil. Nr.	Investicijų projekto duomenys	Investicijų projekto duomenų aprašymas
1.	Viešoji paslauga, kurios kokybei gerinti skirtas investicijų projektas	Viešoji paslauga: profesinio mokymo ir moksleivių poilsio paslaugos teikimas. Tikslinės viešosios paslaugos grupės: 1. Vidurinį ir pagrindinį išsilavinimą turintys moksleiviai, planuojantys įgyti paslaugų sektoriaus darbuotojo kvalifikaciją pirminio profesinio mokymo metu; 2. Gyventojai, siekiantys užsiimti apgyvendinimo, svečių aptarnavimo, kaimo turizmo, maitinimo paslaugų veikla bei įgyti reikiamą kvalifikaciją pagal šias specialybes; 3. Paslaugų įmonės, kurioms reikalinga perkvalifikuoti šio sektoriaus specialybių darbuotojus; 4. Darbo rinkos dalyviai, netekę darbo ir siekiantys įgyti naują specialybę; 5. Bendrojo lavinimo mokyklų moksleiviai.
	Projekto tikslas	Gerinti besimokančiųjų asmenų profesinį pasirengimą praktinei veiklai kartu sudarant sąlygas moksleivių technologijų mokymo ir vasaros poilsio organizavimui
3.	Projekto veiklos	I veikla. Kintų moksleivių stovyklos „Vėtrungė“ rekonstravimas; II veikla. Praktinio mokymo centro ir vasaros stovyklos įrangos įsigijimas.
4.	Projekto pareiškėjas	Šilutės profesinio rengimo centras. Juridinis statusas – viešoji įstaiga.
5.	Projekto partneris	Nėra
6.	Projekto biudžetas, Eur	1.685.240 Eur
7.	Prašomas finansavimas, Eur	1.685.240 Eur
8.	Projekto įgyvendinimo vieta	Šilutės r. sav., Kintų mstl., Kuršių g. 25B
9.	Projekto įgyvendinimo trukmė	36 mėn.

1. PROJEKTO KONTEKSTAS

1.1. PASLAUGOS PASIŪLA IR PAKLAUSA

1.1.1. ĮSTAIGOS TEIKIAMA PASLAUGA

Viešoji įstaiga Šilutės profesinio mokymo centras (toliau – ŠPMC) teikia profesinio mokymo paslaugas. ŠPMC vykdo **pirminį** profesinį mokymą, skirtą pirmajai kvalifikacijai įsigyti ir **tęstinį** mokymą, skirtą asmens turimai kvalifikacijai tobulinti ar kitai kvalifikacijai įgyti arba profesinį standartą atitinkančioms kompetencijoms, siekiant kvalifikacijos (arba jos dalies) įgyti pagal 17 formalųjų mokymo programų, pritaikytų įvairaus išsilavinimo žmonėms t. y. neturintiems pagrindinio, turintiems pagrindinį arba vidurinį išsilavinimą. ŠPMC yra sudarytos galimybės įgyti tik profesiją arba įgyti profesiją kartu su pagrindiniu arba viduriniu išsilavinimu. Taip pat čia yra programų žmonėms, turintiems specialiųjų ugdymosi poreikių, profesiniame mokyme yra taikomos modulinės mokymo programos, kurios sudarytos iš savarankiškų privalomųjų ir pasirenkamųjų modulių atsižvelgiant į kvalifikacijos specifiką ir asmens ir darbo rinkos poreikius.

Profesinis mokymas organizuojamas mokykline ir pameistrystės forma.

Šilutės profesinio mokymo centras po profesinio mokymo tinklo pertvarkos 2018 m. liko vienintele profesinio mokymo paslaugas teikianti įstaiga Šilutės rajone. Čia mokosi mokiniai ne tik iš Šilutės rajono bei aplinkinių Klaipėdos, Šilalės, Tauragės rajonų ir Pagėgių savivaldybės, bet iš 19 kitų Lietuvos rajonų ir miestų. 2019-2020 mokslo metais ŠPMC mokosi 605 mokiniai, iš jų – 69 su specialiaisiais poreikiais. ŠPMC rengia 13 specialybių darbuotojus, kurių pasiskirstymas pagal ekonominės veiklos sektorius pateikiamas 1 lentelėje.

1.1. lentelė. ŠPMC mokinių pasiskirstymas pagal ekonominės veiklos sektorius. Šaltinis: ŠPMC, sudaryta autorių 2020 m.

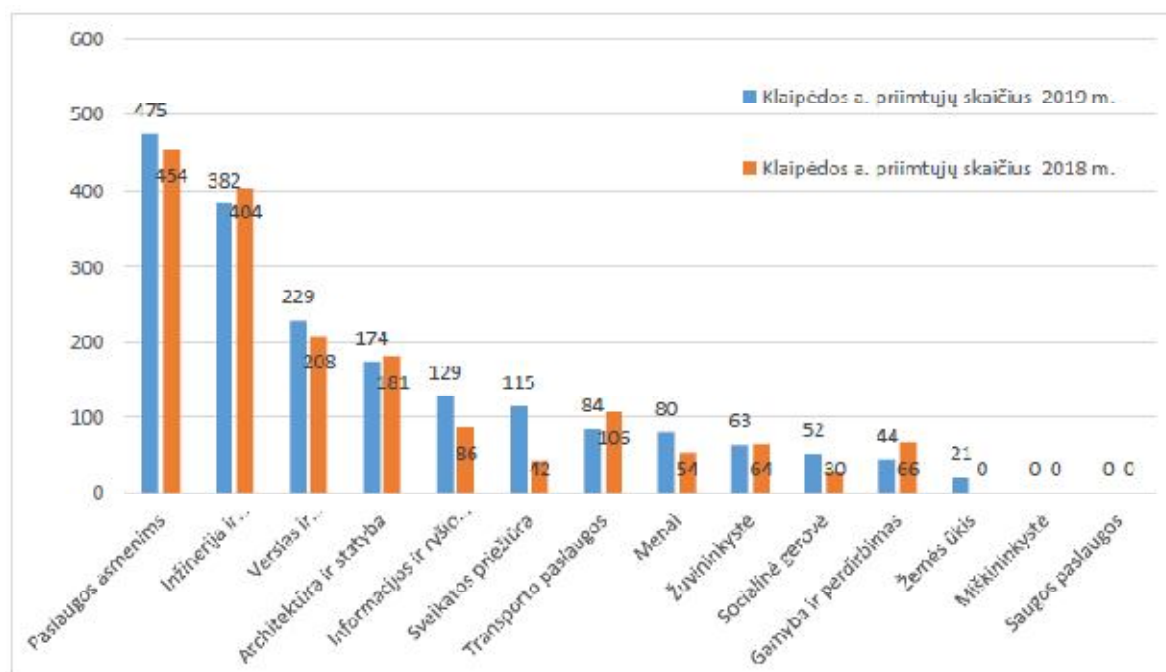
Ekonominės veiklos sektorius pagal EVRK	Programų skaičius	Mokinių skaičius	Dalis procentais
Paslaugos (G-U)	12	416	69
Statyba (F)	3	100	16
Žemės ūkis, miškininkystė, žuvininkystė (A)	2	89	15
Viso:	17	605	100

Klaipėdos apskrityje profesinio mokymo paslaugas teikia 9 profesinio mokymo įstaigos į kurias LAMA BPO 2019 m. bendrojo priėmimo į profesinio mokymo įstaigas apžvalgos duomenimis 2019 m. priimta ir sutartis pasirašė 1848 asmenų (2018 m. – 1695). Į ŠPMC 2019 m. priimta 303 mokinių, iš jų 166 – su viduriniu, 116 su pagrindiniu išsilavinimu. Pagal priimtų mokinių skaičių ŠPMC yra trečia Klaipėdos apskrityje ir nedaug atsilieka nuo apskrityje pirmaujančių Klaipėdos miesto profesinio mokymo įstaigų.

1.2. lentelė. Priėmimas į Klaipėdos apskrities profesinio mokymo įstaigas 2019 m. Šaltinis: LAMA BPO 2019, sudaryta autorių

Profesinio mokymo įstaigos pavadinimas	Pasirašiusių sutartis skaičius 2019 -2020 m
Klaipėdos paslaugų ir verslo mokykla	349
Klaipėdos Ernesto Galvanausko profesinio mokymo centras	321
Šilutės profesinio mokymo centras	303
Klaipėdos technologijų mokymo centras	267
Klaipėdos turizmo mokykla	201
Klaipėdos laivų statybos ir remonto mokykla	124
Skuodo amatų ir paslaugų mokykla	73
Kretingos technologijos ir verslo mokykla	71
Klaipėdos laivininkų mokykla	37

1.1.pav. Priimtų asmenų Klaipėdos apskrityje pasiskirstymas pagal švietimo sritis 2019 m. ir 2018 m. Šaltinis: LAMA BPO 2019



Iš kitų Lietuvos ir Klaipėdos apskrities profesinio mokymo įstaigų ŠPMC išsiskiria vieninteliu Baltijos šalyse Žuvininkystės praktinio mokymo centru, kuriame rengiami žuvininkystės verslo ir žuvies, jūros gėrybių pirminio apdorojimo ir produktų gamybos darbuotojai.

Analizuojant ŠPMC teikiamas profesinio mokymo paslaugas ir jų veiksmingumą svarbu vertinti ne tik šių paslaugų apimtį bei atitiktį verslo poreikiams, bet ir įstaigos indėlį į regiono socialinės atskirties mažinimą. Mažų pajamų šeimų moksleiviai dvigubai dažniau pereina į profesines mokyklas nei kiti moksleiviai (MOSTA 2018).

ŠPMC mokosi 69 arba 11 procentų negalią turinčių mokinių, jie gauna nemokamą maitinimą. ŠPMC turi 3 bendrabučius ir gali 100 proc. patenkinti mokinių apgyvendinimo poreikį. Tai reiškia, kad paslaugų **prieinamumas** užtikrinamas ir atkampiose apskrities ir rajono vietovėse ar kituose regionuose gyvenantiems mokiniams.

Kasmet virš 50 ŠPMC absolventų pakelia savo išsilavinimo lygį, kas sudaro tinkamas prielaidas tolesnei karjeros plėtrai ir padeda spręsti socialines problemas. Jaunų

žmonių (20–34 metų amžiaus), kurie niekur nesimoko ir nedirba, dalis Lietuvoje 2019 m. buvo tarp mažiausių, palyginti su kitomis ES šalimis.

ŠPMC yra teikiamos papildomos praktinio mokymo priemonės ir mokymo (mokymosi) paslaugos (konsultacijos, kursai ir kt.) yra mokamos. 2018 m. ŠPMC uždirbo 148,3 tūkst. Eur, o 2019 m. 121,7 tūkst. Eur papildomų pajamų. Jų dalis bendrame įstaigos biudžete sudarė 6,48 proc. 2018 m ir 5,46 proc. 2019 m.

1.1.2. ĮSTAIGOS SIŪLomos PASLAUGOS PAKLAUSA IR KITI JĄ VEIKIANTYS VEIKSNIAI

Socialinės-ekonominės tendencijos.

2019 metai žymi paskutinio dešimtmečio Lietuvos ekonominės būklės viršūnę – didžiausią per dešimtmetį BVP, mažiausią nedarbo lygį, artimą prieškriziniam. Ekonominių rodiklių ir prognozių duomenys rodo Lietuvos ekonomikos lėtėjimą. Šiuo metu prognozuojama, kad pernai padidėjusi 3,7 proc. šiemet Lietuvos ekonomika turėtų paaugti 2,5 proc. 2020 metais Lietuvos gyventojų skaičius pirmą kartą nuo 1992 m. padidėjo. Vis dėlto darbingo amžiaus gyventojų skaičius veikiausiai ir toliau mažės – tik jau reikšmingai lėčiau. Prie mažėjimo prisidės tai, kad minėtų gyventojų grupę papildys mažiau jaunimo, nei ją paliks vyresnių gyventojų. (Lietuvos bankas, 2019).

Darbo rinkos būklė 2018-2019 m. 2019 m. spalio 1 d. registruotas nedarbas šalyje buvo 0,3 proc. punkto mažesnis nei prieš metus – 8,0 proc. Darbo neturintys vyrai sudarė 7,8 proc. šalies darbingo amžiaus vyrų, tai yra 0,5 proc. punkto mažiau palyginti su 2018 m. spalio 1 d. Moterų nedarbas siekė 8,1 proc. – tai 0,3 proc. punkto mažiau nei prieš metus.

Darbdaviai įregistravo 179,9 tūkst. naujų laisvų darbo vietų – 1,7 proc. mažiau nei per tą patį 2018 metų laikotarpį. Laisvų darbo vietų kvalifikuotiems darbininkams keturis kartus daugiau nei tokio darbo ieškojusių asmenų. Trys iš penkių įregistruotų laisvų darbo vietų buvo paslaugų sektoriuje.

1.2 pav. Laisvų darbo vietų struktūra pagal veiklos rūšis Klaipėdos apskrityje 2018 m. Šaltinis: Užimtumo tarnyba.

Apskritis, savivaldybės	2018	iš jų pagal veiklas (proc.)			
		žemės ūkis	pramonė	statyba	paslaugos
ŠALYJE	228404	4,0	22,2	12,0	61,7
Klaipėdos apskritis	34334	3,0	17,1	12,6	67,3
Klaipėdos	27217	0,9	17,6	12,4	69,0
Klaipėdos m. sav.	24645	0,9	17,7	12,5	68,8
Klaipėdos r. sav.	2424	18,4	13,9	19,2	48,5
Neringos sav.	148	0,0	4,1	0,0	95,9
Palangos	1831	0,4	8,8	6,9	84,0
Kretingos	1978	3,1	16,3	8,6	71,9
Skuodo	963	8,9	15,4	11,2	64,4
Šilutės	2345	6,3	23,7	15,2	54,8

1.3 pav. Darbo rinkos rodikliai Klaipėdos apskrityje 2019 m. birželis. Šaltinis: Užimtumo tarnyba.

Apskritis, savivaldybės	Registruota darbo neturinčiųjų		Įdarbinta	Pradėjo dalyvauti ADRP*	Bedarbių procentas nuo darbingo amžiaus gyventojų (DAG)**		
	per mėnesį	mėnesio pabaigoje			06 01	07 01	pokytis +/-
Klaipėdos apskritis	2162	11601	1733	164	6,0	6,0	0,0
Klaipėdos	1543	7683	1107	85	5,9	5,9	0,0
Klaipėdos m. savivaldybė	1230	5953	917	67	6,7	6,7	0,0
Klaipėdos r. savivaldybė	305	1666	173	14	4,1	4,4	0,3
Neringos savivaldybė	8	64	17	4	3,3	2,7	-0,6
Palangos	101	578	153	5	6,6	6,3	-0,3
Kretingos	193	939	166	9	4,3	4,1	-0,2
Skuodo	65	480	83	6	5,6	5,0	-0,6
Šilutės	260	1921	224	59	8,4	8,3	-0,1

Darbuotojų paklausos Lietuvoje 2018–2022 m. paslaugų, statybų ir žemės ūkio sektoriuose prognozė. MOSTA parengtoje 2018–2022 m. samdomų darbuotojų pakeitimo ir plėtros paklausos prognozėje (Žmogiškasis kapitalas Lietuvoje 2019: kryptis – ateities darbo rinka. Mosta, 2019 m.) prognozuojama, jog 2018–2022 m. laikotarpyje reikės apie 105 tūkst. naujų darbuotojų iš kurių 48 proc. sudarys aukštos, 40 proc. – žemos kvalifikacijos, dar 12 proc. – nekvalifikuoti darbininkai. Pagal 2018 m. samdomų darbuotojų pasiskirstymą prognozuojama, kad daugiausia, apie 76,4 tūkst. naujų darbuotojų reikės **paslaugų** sektoriuje (73 proc.). Prognozuojama, kad **pramonėje** reikės apie 16 tūkst. naujų darbuotojų, **statyboje** – 7,5 tūkst., **žemės ūkyje** – 1,5 tūkst., likusieji 3,6 tūkst. darbuotojai nėra priskirti konkrečiai ekonominei veiklai. Net 95 proc. visų šių reikalingų naujų darbuotojų nulems jau dirbančiųjų pakeitimas ir tik 5 proc. – ekonominės veiklos sektorių plėtra.

Bendrai plėtros ir pakeitimo paklausa **paslaugose** sudarys apie 9,2 proc. 2018 metais dirbusiųjų. Prognozuojama paslaugų sektoriaus plėtra – teigiama, siekianti apie 0,9 proc. Didžiausia prognozuojama paklausa bus Meninei, pramoginei ir poilsio organizavimo veiklai (16,4 proc.), kiek žemesnė – Nekilnojamo turto operacijoms (14,2 proc.), Kitai aptarnavimo veiklai (13,7 proc.). Žemiausia – apgyvendinimo ir maitinimo paslaugų veikloje, kur numatoma plėtra bus neigiama ir sieks apie -4,1 proc., tad bendra paklausa sieks tik 1,5 proc. Pagal kvalifikaciją, didžiausi struktūriniai pokyčiai galimai bus matomi Apgyvendinimo ir paslaugų veikloje bei Nekilnojamo turto operacijose.

Bendras naujų darbuotojų poreikis **statybų** sektoriuje sieks apie 9,3 proc. Dėl darbuotojų išėjimo į senatvės pensiją pakeisti reikės, palyginti su kitomis sektoriais nedaug, apie 2,8 proc. 2018 m. dirbusiųjų. Prognozuojama sektoriaus plėtra, priešingai nei pramonei ar žemės ūkiui, bus teigiama, bet vėlgi itin nuosaiki ir sieks apie 0,5 proc. visų statybose 2018 m. dirbusiųjų. Apibendrinus, bendra statybų sektoriaus plėtros ir pakeitimo paklausa bus vidutinė, lyginant su sektoriais.

Pagal kvalifikaciją, didelių pokyčių darbuotojų struktūroje matyti nebus. 2018 metais darbuotojų pasiskirstymas pagal kvalifikaciją buvo: 30 proc. aukštos, 59 proc. – žemos kvalifikacijos, dar 11 proc. buvo nekvalifikuoti darbininkai. Prognozuojama, jog naujai reikalingų darbuotojų reikės tokiomis pačiomis proporcijomis, daugiausia (61 proc.) naujų darbuotojų statybose reikės žemos kvalifikacijos darbams.

Per penkerius metus prognozuojama **žemės ūkio** plėtros ir pakeitimo paklausa sieks apie 6,6 proc. arba 1,5 tūkst. samdomų darbuotojų. Iš viso darbuotojų pakeitimas sieks apie 9,7 proc. Prognozuojama neigiama sektoriaus plėtra, siekianti net apie -3,1 proc., bendrą paklausą mažins iki minėtų 6,6 proc. Pagal vieną aukščiausių darbuotojų vidutinių amžių, pakeitimo paklausa, lyginant su kitomis sektorių grupėmis, žemės ūkyje bus aukščiausia. Kiek mažesnė pakeitimo paklausa numatoma paslaugų sektoriui (3,4 proc.). Tad nors ir sektorių sudaro, palyginti, tik nedidelė visų dirbančiųjų dalis (apie 2 proc.), čia stebimos pakeitimo paklausos tendencijos – vienos didžiausių.

Nors 2018 m. žemės ūkyje aukštos kvalifikacijos darbuotojai sudarė apie penktadalį (21 proc.), prognozuojama, jog tarp visų naujų darbuotojų, kurių 2018–2022 metais reikės žemės ūkyje, aukštos kvalifikacijos darbuotojai sudarys apie 28 proc. Žemos kvalifikacijos darbuotojų proporcija ženkliai nesikeis, o nekvalifikuotų darbininkų reikės kiek mažiau – apie 27 proc. Tad bendrai pakeitimas ir plėtra labiausiai palies aukštos kvalifikacijos žemės ūkio darbuotojus, kiek mažiau – žemos ir mažiausiai – nekvalifikuotus darbininkus.

Demografinės tendencijos. Lietuvos statistikos departamento duomenimis, 2019 m. liepos 1 d. Šilutės rajono savivaldybėje gyventojų skaičių sudarė 37891 gyventojas (11,89 proc. Klaipėdos apskrities ir 1,36 proc. šalies gyventojų). Lyginant 2016 ir 2019 metų duomenis, gyventojų skaičius Šilutės rajono savivaldybėje sumažėjo 6,73 proc.

1.3.lentelė. Gyventojų skaičiaus kitimas Lietuvos Respublikos, Klaipėdos apskrities ir Šilutės rajono savivaldybės teritorijoje 2011-2019 m.Šaltinis: Lietuvos statistikos departamento duomenys, 2019 m.

Teritorija	Gyventojų skaičius liepos 1 d.		Pokytis proc.
	2016 m.	2019 m.	
Lietuvos Respublika	2 870 351	2 791 903	-2,77
Klaipėdos apskritis	322 739	318 664	-1,26
Šilutės r. sav.	40 623	37 891	- 6,73

Šilutės rajono savivaldybėje gyventojų skaičius mažėjo beveik du su puse karto daugiau negu šalyje ir daugiau kaip penkis kartus negu Klaipėdos apskrityje. Šio rodiklio spartus kitimas, kurį sąlygoja didelė gyventojų migracija tiek į užsienį tiek į didžiuosius Lietuvos miestus, leidžia numatyti neigiamas gyventojų skaičiaus kitimo tendenciją ir artimiausiais metais.

2014–2018 metais bendrai Lietuvoje bendrojo ugdymo mokyklų mokinių skaičius sumažėjo 6 proc., nuo 353,1 tūkst. iki 331,8 tūkst. mokinių. Tokį pokytį galėjo lemti dėl sumažėjusio gimstamumo mažiau gausios vaikų kartos bei tendencija, jog Lietuvos gyventojai vaikų susilaukia vis vyresnio amžiaus. Tuo pačiu, analizuojamu laikotarpiu gyventojų emigracija nors ir lėtėjo, tačiau išliko aukšta.

Analizuojamu laikotarpiu taip pat mažėjo ir profesinių mokyklų mokinių skaičius. Nuo 2014–2015 mokslo metų iki 2018–2019 mokslo metų bendras mokinių skaičius visose savivaldybėse sumažėjo 27 proc., nuo 48 tūkst. iki 35 tūkst. mokinių. Tokį sumažėjusį mokinių skaičių galėjo lemti besikeitusi priėmimo į profesines mokyklas tvarka bei įvesti apribojimai valstybės lėšomis įgyjamų kvalifikacijų skaičiui.

Klaipėdos apskrityje profesinio mokymo įstaigų ir jose besimokančiųjų skaičius taip pat mažėja. 2014-2015 m. **11** profesinio mokymo įstaigų mokėsi 4923 mokiniai, 2018-2019 m. **9** Klaipėdos apskrities profesinio mokymo įstaigose mokėsi 3895 mokiniai, t.y. sumažėjo daugiau kaip 1 tūkstančiu, arba 21 proc.

1.4 pav. Profesinio mokymo įstaigos ir mokiniai jose pagal savivaldybes Klaipėdos apskrityje 2016 -2018 m.Šaltinis: LSD, Švietimas 2017

	Mokyklų skaičius Number of schools		Jose mokinių Number of students		Prita mokinių Number of students admitted		Baigusieji mokyklą Finished the school			
	2016– 2017	2017– 2018	2016– 2017	2017– 2018	2016	2017	iš viso total		gavo brandos atestatus received certificates	
							2016	2017	2016	2017
Klaipėdos apskritis	10	10	4827	4418	2208	1946	1604	1537	779	748
Klaipėdos m. sav.	6	6	3410	3225	1613	1461	1117	1018	551	579
Kretingos r. sav.	1	1	367	297	163	127	143	166	72	51
Skudod r. sav.	1	1	162	146	80	60	64	58	36	36
Šilutės r. sav.	2	2	888	750	352	298	280	295	120	82

Teisinio reguliavimo pasikeitimai. Artimiausius kelerius metus didžiausi pokyčiai, turėsiantys įtakos profesinio mokymo sistemai, bus susiję su pastangomis pertvarkyti šį sektorių taip, kad jis atlieptų valstybės ekonominę raidą. Šių pokyčių pagrindas – 2017 m. pabaigoje priimta nauja Profesinio mokymo įstatymo redakcija (LRS 2017), kuria iš esmės keičiama profesinių mokyklų valdymo ir mokymo kokybės užtikrinimo sistema, koreguojamas mokymo organizavimas, planavimas, turto disponavimas, nustatomos naujos užduotys profesinio mokymo politikos formuotojams ir įgyvendintojams.

2018 -2020 m. įgyvendinant naujojoje Profesinio mokymo įstatymo redakcijoje įtvirtintą nuostatą, pagal kurią profesinio mokymo įstaigų tinklas turi būti vystomas atsižvelgiant į valstybės, savivaldybės ir šalies ūkio poreikius, pertvarkytas profesinio mokymo įstaigų tinklas. 2018 m. prie **Šilutės žemės ūkio mokyklos prijungta Šilutės verslo ir turizmo paslaugų mokykla**, tuo siekiant suderinti profesinio mokymo įstaigų įgyvendinamų programų pasiūlą su regione veikiančių įmonių poreikiais, sukurti kokybiško profesinio mokymo, efektyvaus finansų naudojimo, optimalaus investavimo į profesinio mokymo infrastruktūrą ir žmogiškuosius išteklius sąlygas.

Sujungus šias mokyklas pertvarkytas valdymas, pakeistas pavadinimas ir nuo 2019 m. sausio 1 d sujungta profesinio mokymo įstaiga veikia kaip **viešoji įstaiga Šilutės profesinio mokymo centras**. Taip buvo padidintas mokyklos savarankiškumas ir sudarytos galimybės dalininkų įvairovei (dalininkais galės tapti savivaldybė, socialiniai partneriai ir fiziniai asmenys). Viešąją įstaigą valdo narių taryba – kolegialus profesinio įstaigos valdymo organas kurio kadencija – 5 metai.

Naujojoje Profesinio mokymo įstatymo redakcijoje apibrėžtas turto disponavimas. Valstybė gali perduoti valstybinėms PM įstaigoms materialųjį ir nematerialųjį turtą patikėjimo teise ne ilgesniam nei 20 metų terminui. Turto perdavimo tretiesiems asmenims sandoriai sudaromi remiantis rinkos kainomis ir pritarus Vyriausybei ar jos įgaliotai institucijai. Valstybinės PM įstaigos gali įkeisti ne daugiau 20 proc. nuosavybės teise valdomo materialiojo turto.

Naujajame Profesinio mokymo įstatyme išplėsti finansavimo šaltiniai ir nustatyta, kad profesinio mokymo finansavimo šaltiniai yra valstybės ir savivaldybių biudžetų, užimtumo fondo, socialinių partnerių ir kitos teisėtai gautos lėšos. Naujasis įstatymas riboja valstybės lėšomis įgyjamų profesinių kvalifikacijų skaičių, bet numato galimybę trečiąją ar daugiau kvalifikacijų įgyti savo lėšomis. Nuo 2019 m. valstybės finansuojamų vietų planavimas tapo kur kas lankstesnis ir suteikė daugiau galimybių profesinio mokymo įstaigoms reaguoti į stojančiųjų interesus.

2017 m. pasikeitė priėmimo į profesines mokyklas tvarka. Visas priėmimas buvo pradėtas vykdyti centralizuotai per Lietuvos aukštųjų mokyklų asociacijos bendrajam priėmimui organizuoti (LAMA BPO) informacinę sistemą.

Technologiniai pasikeitimai. ŠPMC profesiniam mokymui taikomos **modulinės** mokymo programos - naujas reiškinys. Jos sudarytos iš savarankiškų privalomųjų ir pasirenkamųjų modulių atsižvelgiant į kvalifikacijos specifiką ir asmens ir darbo rinkos poreikius. ŠPMC parengtos modulinės programos skirtos pirminiam ir tęstiniam profesiniam mokymui. Pagal jas gali mokytis įvairaus išsilavinimo žmonės. Būtinasis minimalus išsilavinimas gali būti pradinis, pagrindinis ar vidurinis, priklausomai nuo kvalifikacijos lygmens. Modulinėmis programomis jau mokosi virš 58 procentai (visi I kurso ir dalis II - III kursų) mokinių.

ŠPMC žuvininkystės sektoriaus darbuotojų rengimui sukurtas ir sėkmingai veikia modernus **sektorinis** žuvininkystės praktinio mokymo centras. Šis specializuotas centras yra vienintelis Baltijos šalyse. Jame veikia mokomoji žuvų auginimo ferma, mokomasis žuvų perdirbimo cechasis ir mokomasis žuvininkystės techninio aptarnavimo centras. Praktiniam mokymui naudojamos moderniausios technologijos – uždarnosios akvakultūros sistemos, perdirbimo įranga ir kompiuteriniai simulatoriai.

1.1.3. ĮSTAIGOS SIŪLAMOS PASLAUGOS PAKLAUSOS PRONOZĖ

Veiksniai ir aplinkybės veiksiantys paklausą:

1. Pasiūlos veiksniai:

- 1.1 ŠPMC po profesinių mokymo įstaigų tinklo pertvarkos liko vienintele profesinio mokymo paslaugas teikianti įstaiga Šilutės rajone, siūlanti platų paslaugų, transporto ir žemės ūkio ekonomikos sektorių darbuotojų specialybių spektrą, orientuotą į Klaipėdos apskrities ir Lietuvos darbo rinkos poreikius.
- 1.2 Sektorinis žuvininkystės praktinio mokymo centras yra vienintelis Baltijos šalyse ruošiantis žuvininkystės sektoriaus darbuotojus ir galintis pasiūlyti išskirtinių specialybių profesinį mokymą ne tik kitiems šalies regionams, bet ir užsienio šalių moksleiviams bei suaugusiems.
- 1.3 Įstaiga turi galimybes didinti teikiamų profesinio mokymo paslaugų apimtį pagal mokymo programas ir asmenų skaičių.
- 1.4 Virš 58 procentų besimokančių ŠPMC mokosi pagal modulinės mokymo programas, sudarytas iš savarankiškų privalomųjų ir pasirenkamųjų modulių, atsižvelgiant į kvalifikacijos specifiką ir asmens ir darbo rinkos poreikius.
- 1.5 ŠPMC užtikrintas profesinio mokymo prieinamumas tiek teritoriniu požiūriu (mokosi mokiniai iš 24 šalies savivaldybių), tiek socialiniu aspektu (11 procentų mokinių yra su specialiaisiais poreikiais). Įstaiga aprūpina bendrabučiu visus to pageidaujantiems mokinius.
- 1.6 Profesinio mokymo įstaigos valdymo pertvarka suteikė galimybę lanksčiau naudoti profesinio mokymo finansinius ir žmogiškųjų resursų išteklius mokymo kokybei gerinti.

2. Paklausos veiksniai:

- 2.1 Prastėjantys demografiniai rodikliai tiek Šilutės rajone tiek Klaipėdos apskrityje – gyventojų, bendrojo ugdymo mokyklų mokinių ir stojančiųjų į profesinio mokymo įstaigas skaičiai 2015- 2019 m. mažėjo.
- 2.2 Nors ekonomikos augimas lėtėja, tačiau Lietuvos bankas artimiausiems metams ir toliau prognozuoja apie 2,5 proc. ekonomikos augimą. Lietuvos gyventojų skaičius nustojo mažėti, ir pirmą kartą po 1992 m. paaugo.
- 2.3 Darbo rinkoje laisvų darbo vietų kvalifikuotiems darbininkams yra keturis kartus daugiau nei tokio darbo ieškojusių asmenų. ŠPMC rengiamų

specialistų struktūra atitinka darbo rinkos poreikius - 69 proc. rengiama darbuotojų paslaugų sektoriui, o Klaipėdos apskrityje laisvos darbo vietos paslaugų sektoriuje sudaro 67 proc.

- 2.4 Pagal darbuotojų paklausos prognozę 2018-2022 m. paslaugų, statybos ir žemės ūkio sektoriuose, kuriems kvalifikuotus darbuotojus ruošia ŠPMC reikalingų naujų darbuotojų jau dirbančiųjų pakeitimui ir ekonominės veiklos sektorių plėtrai paklausa sudarys atitinkamai 9,2, 9,3 ir 6,6 procento nuo 2018 m. dirbusiųjų.
- 2.5 Šilutės rajono strateginiuose plėtros dokumentuose numatoma įveikinti rekreacinį Pamaro potencialą ir sudaryti sąlygas turizmo ir su tuo susijusių paslaugų plėtrai rajone.

Atliekant teikiamos profesinio mokymo viešosios paslaugos paklausos prognozę ateinančiam 15-os metų laikotarpiui vertinami trys scenarijai: optimistinis, pesimistinis ir labiausiai tikėtinas (žr. žemiau esančią lentelę).

1.4. lentelė. Viešosios paslaugos paklausos prognozė. Šaltinis: Sudaryta autorių, 2020 m.

Paslaugos paklausos prognozės scenarijai		
Pesimistinis	Labiausiai tikėtinas	Optimistinis
Remiantis 2011-2019 m. demografinėmis tendencijomis, daroma prielaida, kad gyventojų skaičiaus mažėjimas Lietuvoje, Klaipėdos apskrityje ir Šilutės rajone 15 metų laikotarpiu išliks toks pat (darytina prielaida mažės po 4 proc. kasmet). Tam įtakos turės gyventojų senėjimas, nemažėjanti migracija, nekintantis gimstamumas. Daroma pesimistinė prielaida, kad ekonomika nebeaugs ir poreikis kvalifikuotiems darbuotojams mažės. Daroma prielaida, kad mažėjant gyventojų skaičiui tolygiai mažės ir stojančiųjų mokinių skaičius ŠPMC (mažės po 2 proc. kasmet).	Remiantis demografinės situacijos pokyčiais 2020 m., daroma prielaida, kad gyventojų skaičiaus mažėjimo situacija Lietuvoje, Klaipėdos apskrityje ir Šilutės rajone pagerės ir stabilizuos (darytina prielaida, kad gyventojų skaičius ateinančių 15 metų laikotarpiu mažės labai nežymiai, po 0,5 proc. kasmet). Remiantis darbuotojų paklausos prognozę 2018-2022 m. daroma prielaida, kad poreikis kvalifikuotiems darbuotojams išliks stabilus arba nežymiai augs toliau augant ekonomikai 2,5 proc. Po profesinio mokymo tinklo pertvarkos mokinių skaičiaus mažėjimas Klaipėdos apskrityje stabilizuos, todėl darytina prielaida, kad mokinių skaičius ateinančių 15 metų laikotarpyje ŠPMC liks nepakitęs.	Daroma prielaidos, kad gyventojų skaičius ateinančių 15 m. laikotarpyje ims didėti (po 2 proc. kasmet), ekonomika augs tokiais pačiais tempais kaip 2015-2019 m. po 3,7 proc., o poreikis kvalifikuotiems darbuotojams kasmet augs visuose ekonomikos sektoriuose. Darytina prielaida, kad mokinių skaičius ŠPMC ateinančių 15 metų laikotarpiu augs po 2 proc. kasmet.

Toliau investicijų projekte priimtina taikyti labiausiai tikėtiną paslaugos paklausos scenarijų.

Nemažėjant kvalifikuotų darbuotojų profesinio mokymo paslaugų paklausai, ŠPMC svarbu nuolat prisitaikyti rengti rinkos poreikius atitinkančių specialybių darbuotojus. Tikėtina, kad šalyje toliau vykdant profesinio mokymo pertvarką ir sumažėjus mokyklų skaičiui stojančiųjų skaičius į ŠPMC pirmaisiais metais augs į beveik visas specialybes, tačiau vėlesniais metais gali mažėti stojimas į tas specialybes, kurios yra rengiamos ir kitose profesinio mokymo įstaigose, kurios gali konkuruoti geresnėmis mokymo galimybėmis sektoriniuose praktinio mokymo centruose.

Prioritetinėmis mokymo kryptimis ŠPMC laiko turizmo paslaugų (svečių aptarnavimo darbuotojų, virėjų, padavėjų, barmenų) transporto (automechanikų, logistikos specialistų) ir

žemės ūkio (žuvininkystės verslo darbuotojų) specialybių rengimą. Šilutės rajonas strateginiuose valstybės dokumentuose įvardinamas kaip turizmo, žuvininkystės, tame tarpe rekreacinės žuvininkystės regionas, kuriame toliau bus plėtojamose įvairios pakraipos turizmo, žvejybos, žuvies auginimo, perdirbimo, logistikos ir prekybos įmonės, kurioms reikės mokykloje rengiamų profesijų darbuotojų. Toliau augant šalies automobilių parkui ir automobilių aptarnavimo įmonėms regione automobilių mechanikų rengimo kryptis išlieka svarbi. Ateityje planuojama specializuotis rengti automobilių elektromechanikus, kurie bus reikalingi sparčiai augant hibridinių ir elektromobilių parkui.

1.2. TEISINĖ APLINKA

Artimiausius kelerius metus didžiausi pokyčiai, turėsiantys įtakos profesinio mokymo sistemai, ir toliau bus susiję su pastangomis pertvarkyti šį sektorių taip, kad jis atlieptų valstybės ekonominę raidą. Šių pokyčių pagrindas – 2017 m. pabaigoje priimta nauja **Profesinio mokymo įstatymo** redakcija (LRS 2017), kuria iš esmės pakeista profesinių mokyklų valdymo ir mokymo kokybės užtikrinimo sistema, koreguojamas mokymo organizavimas, planavimas, turto disponavimas, nustatomos naujos užduotys profesinio mokymo politikos formuotojams ir įgyvendintojams.

Projekto įgyvendinimo metu ypač aktualios bus tos Profesinio mokymo įstatymo nuostatos, kurios susijusios su įstaigos valdymu ir turto disponavimu. Įgyvendinant Profesinio mokymo įstatymo nuostatas, nuo 2019 m. sausio 1 d. Šilutės žemės ūkio mokykla buvo pertvarkyta į viešąją įstaigą Šilutės profesinio mokymo centras, kuriai taikomos **Viešųjų įstaigų įstatymo** nuostatos, tiek kiek jos neprieštaruja Profesinio mokymo įstatymo nuostatoms. Taip buvo padidintas mokyklos savarankiškumas disponuoti turtu ir sudarytos galimybės dalininkų įvairovei (dalininkais galės tapti savivaldybė, socialiniai partneriai ir fiziniai asmenys).

Naujojoje Profesinio mokymo įstatymo redakcijoje įtvirtinta, kad valstybė ir savivaldybės jai nuosavybės teise priklausančią ilgalaikį ir trumpalaikį materialųjį ir nematerialųjį turtą savo nustatyta tvarka gali perduoti valstybinėms profesinio mokymo įstaigoms patikėjimo teise pagal patikėjimo sutartį ne ilgesniam kaip 20 metų terminui. Šį turtą valstybinės profesinio mokymo įstaigos gali nuomoti arba perduoti panaudai Vyriausybės nustatyta tvarka. Šilutės rajono savivaldybės taryba, ruošdamasi tapti VŠĮ ŠPMC dalininke 2020 m sausio 30 d. sprendimu perdavė jai priklausančią turtą - Kintų moksleivių stovyklą „Vėtrungė“ patikėjimo teise 20 metų terminui.

LV nutarimu Nr. 758 patvirtintas **Sprendimo investuoti valstybės ir savivaldybių turtą priėmimo tvarkos aprašas**. Šiuo nutarimu sudarytos prielaidos investuoti valstybės turtą didinant valstybinės profesinio mokymo įstaigos dalininkų kapitalą ir kai šio turto investavimo tikslas – jį parduoti.

Projekto įgyvendinimui aktualūs LR Statybos įstatymas, Statybos techniniai reglamentai (STR) reguliuojantys statybos ir projektavimo procesus, LR Miškų įstatymas. Rekonstruojami Kintų moksleivių stovyklos pastatai randasi miško paskirties žemėje, Kuršių marių pakrantėje.

1.3. SPRENDŽIAMOS PROBLEMOS IR JŲ ATSIKILIMO PRIEŽASTYS

Šiuo projektu siekiama toliau gerinti Šilutės profesinio mokymo centro teikiamų paslaugų kokybę ir spręsti šias problemas:

- profesinio mokymo kokybė, profesinių žinių įsisavinimas priklauso nuo mokymo infrastruktūros. 2013 - 2015 m. iki profesinio mokymo įstaigų tinklo pertvarkos ir dviejų Šilutės rajono profesinio mokyklų sujungimo, keliais ES fondų finansuotais projektais Šilutės žemės ūkio mokykloje sukurtas modernus žuvininkystės praktinio mokymo centras, parengtos programos ir mokymosi priemonės. Šis sektorinis praktinio mokymo centras rengia aukštos kvalifikacijos žuvininkystės sektoriaus darbuotojus ir per trumpą laikotarpį tapo tam tikru katalizatoriumi įsisavinant naujausias akvakultūros ir žuvų perdirbimo technologijas žemės ūkio ir žuvų perdirbimo pramonės sektoriuose. Po mokyklų sujungimo pagerėjo virėjų, padavėjų ir svečių aptarnavimo darbuotojų praktinio mokymo bazė – mokymas vyksta moderniose mokomosiose virtuvėse ir mokomajame viešbutyje;
- kitų paslaugų, transporto ir statybos sektoriams rengiamų darbuotojų, kurie sujungus 2 mokyklas sudaro 70 proc. visų besimokančių ŠPMC, praktinio mokymo kokybė liko nepakitusi - praktinė mokymo bazė ypač Automobilių mechanikų, Technikos priežiūros verslo darbuotojų, Statybininkų – apdailininkų neatnaujinta, praktinis mokymas vyksta tam nepritaikytose patalpose, turima įranga pasenusi, todėl nėra galimybių suformuoti gilesnius praktinius specialybių įgūdžius ir platesnes kompetencijas kurie reikalingi šiuolaikinėje darbo rinkoje. ŠPMC neturi finansinių resursų investuoti į praktinio mokymo infrastruktūros atnaujinimą ir plėtrą, o uždirbamos papildomos pajamos, sudarančios tik 5-6 proc. įstaigos biudžeto, šios problemos negali išspręsti;
- kadangi Šilutės rajone beveik nėra didesnių įmonių, ŠPMC turi mažas galimybes taikyti veiksmingą perėjimo iš mokymosi į darbą priemonę - pameistrystės profesinio mokymo formą kai mokymas vykdomas darbo vietoje: įmonėje, įstaigoje, organizacijoje, ūkininko ūkyje, pas laisvąjį mokytoją. Būsimieji paslaugų sektoriaus darbuotojai – virėjai, padavėjai, svečių aptarnavimo darbuotojai, socialinio darbuotojo padėjėjai neturi galimybės įtvirtinti mokymo įstaigoje įgytus praktinius įgūdžius realiose darbo vietose praktikos veikiančiose įmonėse metu;
- toliau vykdant profesinio mokymo pertvarką siekiama geriau išnaudoti profesinio ir bendrojo lavinimo sistemų resursus, ieškoti būdų kaip bendrai spręsti opias abiem sistemoms problemas. ŠMSM inicijavus, ŠPMC ir Šilutės pirmoji gimnazija pasirašė sutartį jungtinei bendrojo ugdymo ir profesinio mokymo programų įgyvendinimo veiklai. Būsimasis VŠĮ ŠPMC dalininkas – Šilutės rajono savivaldybė, perduodama ŠPMC Kintų moksleivių stovyklą „Vėtrungė“ ieško kelių kaip spręsti tiek rajonui tiek respublikai aktualią moksleivių vasaros poilsio problemą. Šiuo metu stovyklos būklė avarinė, vaikų ir moksleivių poilsio organizavimas dėl neatitikimo saugumo ir higienos normų reikalavimams jau eilę metų nevykdomas. (2-4 Priedai).

1.5. lentelė. Problemos ir jų priežastys. Šaltinis: Sudaryta autorių, 2020 m.

Problema/apribojimai	Pagrindinės priežastys
Nepakankama profesinio mokymo paslaugų kokybė (70 proc. ŠPMC mokinių praktinis mokymas vyksta tam nepritaikytose patalpose, naudojant turimą įrangą nėra galimybių suformuoti gilesnius praktinius specialybių įgūdžius ir platesnes kompetencijas kurie reikalingi šiuolaikinėje darbo rinkoje)	<p>Pasenusi praktinio mokymo infrastruktūra ir įranga</p> <p>ŠPMC papildomos pajamos yra nepakankamos praktinio mokymo infrastruktūrai ir įrangai nuolat atnaujinti</p>
Nepakankamas bendrojo lavinimo vaikų ir moksleivių poilsio prieinamumas Šilutės rajone	Kintų moksleivių stovyklą „Vėtrungė“ neatitinka saugumo ir higienos normų reikalavimų

Siekiant išspręsti problemas, bus šalinamos pagrindinės priežastys, kurios jas sukėlė. Investuojant į Šilutės profesinio mokymo infrastruktūrą kompleksiskai sprendžiamos tiek profesinio mokymo paslaugų kokybės tiek bendrojo lavinimo sistemos problemos. Paslaugų sektoriaus darbuotojų virėjų, padavėjų, barmenų, svečių aptarnavimo darbuotojų praktinis mokymas tame tarpe ir pameistrystės forma bus vykdomas **universaliam praktinio mokymo centre**, kuris būtų sukurtas rekonstruojant Kintų moksleivių poilsio stovyklą. Vasara šiame mokomajame paslaugų ir kitų technologijų centre bus organizuojamas moksleivių poilsis, o ŠPMC paslaugų sektoriaus specialybių mokiniai atliks praktikas, aptarnaudami poilsiautojus. Kitais metų laikais centras tarnaus kaip hostelio, mokymų, konferencijų aptarnavimo bei kitų paslaugų asmeniui praktinio mokymo, kitų technologijų praktinio mokymo bazė. ŠPMC uždirbs papildomų pajamų, kurios bus investuojamos į tolimesnę praktinio mokymo infrastruktūros plėtrą.

2. PROJEKTO TURINYS

2.1. PROJEKTO TIKSLAS IR UŽDAVINIAI

Projekto tikslas: gerinti besimokančiųjų asmenų profesinį pasirengimą praktinei veiklai kartu sudarant sąlygas moksleivių technologijų mokymo ir vasaros poilsio organizavimui.

Projekto uždavinys: užtikrinti reikiamą infrastruktūrą praktinio mokymo ir vasaros poilsio organizavimo paslaugų kokybei pagerinti.

2.2. PROJEKTO SĄSAJOS SU KITAIS PROJEKTAIS

2013 – 2020 m. Šilutės žemės ūkio mokykla įgyvendino arba dalyvavo kaip partneriai įvairiuose projektuose, skirtuose žuvininkystės praktinio mokymo centro įkūrimui ir jo potencialo vystymui. 2 „kietieji“ projektai buvo skirti Žuvininkystės praktinio mokymo centrui įkurti ir jį plėsti, gerinti ten besimokančiųjų apgyvendinimo kokybę, o 3 „minkštieji“ projektai – mokymo priemonėms kurti bei žuvininkystės mokytojų kompetencijoms vystyti.

Planuojamas infrastruktūros plėtos projektas yra „kietasis“ projektas ir jo tikslas – gerinti **paslaugų ir statybų sektoriaus** darbuotojų praktinio mokymo kokybę.

Siekiant išvengti dvigubo finansavimo rizikos 2.1. lentelėje nurodomi ŠPMC įgyvendinti projektai, kurie susiję su investicijų projektu „Šilutės profesinio mokymo centro infrastruktūros plėtra“. Dvigubo finansavimo rizikos nėra, kadangi įgyvendinti projektai būvo skirti **žemės ūkio sektoriaus** darbuotojų praktinio mokymo kokybei gerinti.

2.1. lentelė. ŠPMC įgyvendinti/įgyvendinami projektai, susiję su rengiamu investicijų projektu. Šaltinis: sudaryta autorių, 2020 m.

Projekto pavadinimas	Trumpas projekto aprašymas	Projekto vertė (Eur.)	Projekto sąsaja su įgyvendinimu projektu
1. Europos sanglaudos fondo projektas „Šilutės žemės ūkio mokyklos žuvininkystės praktinio mokymo centro sukūrimas“ (NR. VP3-2.2-ŠMM-13-V-03-031)	Sukurtas modernus žuvininkystės praktinio mokymo centras, kurio paskirtis rengti jaunus žuvininkystės sektoriaus darbuotojus, kelti sektoriaus dirbančiųjų kvalifikaciją bei skatinti suaugusiųjų, pirmiausia – žvejų ir verslininkų, žvejojančių jūrose ir vidaus vandenyse, bei ūkininkų, perkvalifikavimą, siekiant padėti jiems surasti naują ir/ar papildomą veiklos sritį – akvakultūrą tvenkiniuose ar recirkuliacinio ciklo žuvų auginimą fermose bei žuvies perdirbimą ir rekreacinę žuvininkystę. Žuvininkystės praktinio mokymo centras tenkina šių žuvininkystės sektoriaus šakų profesinio rengimo poreikius: – akvakultūros srityje rengia žuvų veisimo ir auginimo specialistus akvakultūros įmonėms bei suteikia ūkininkams ir kaimo verslininkams papildomas kompetencijas auginant žuvis moderniomis uždarytų recirkuliacinių žuvų auginimo sistemų	Projekto vertė – 2 381 247 Eur	Netiesioginė

	<p>technologijomis;</p> <ul style="list-style-type: none"> – žuvies perdirbimo pramonei rengia žuvies perdirbimo specialistus ir kelia esamų darbuotojų kvalifikaciją; – rengia specialistus rekreacinei žuvininkystei organizuoti. <p>Žuvininkystės praktinio mokymo centro baze atskirų sutarčių pagrindu gali naudotis bendrojo lavinimo mokyklos (gamtamokslinio ugdymo dalykų mokymo bei profesinio konsultavimo ir informavimo tikslais), kolegijos bei universitetai (mokslinio, tiriamojo darbo, studentų mokymo, metodiniais tikslais), profesinio mokymo įstaigos (vykdant mokymus pagal tam tikrus akvakultūros modulius) bei įmonės ir organizacijos, užsiimančios praktine akvakultūros veikla.</p>		
<p>2. 2013 m. ES fondų ir Lietuvos valstybės paramos projektas „Žuvininkystės posričio modulinės profesinio mokymo programoms skirtų mokymo priemonių rengimas ir modulinio mokymo programų išbandymas“ (Nr.VP3-2.2-ŠMM-13-V-03-031)</p>	<p>Projekto metu parengti priemonių komplektai žuvų auginimui, vidaus vandenų mažųjų laivų ir valčių laivavedžiui bei rekreacinės žuvininkystės paslaugų teikėjui.</p> <p>Mokymo priemonės yra unikalios ir vienintelės šalyje. Jos naudojamos formaliajame pirminiame profesiniame mokyme, mokant moksleivius pagal modulinio mokymo programas bei taikant ne tik klasikinį, bet ir išvystytą, visiems prieinamą ir modernų nuotolinio mokymo būdą.</p>	Projekto vertė – 1 115 661,19 eurų.	Netiesioginė
<p>3. 2014-2015 m. Erasmus+ KA1 mobilumo projektas „Akvakultūros kūrimas pagal ES ateities viziją“ (Nr. 2014-1-LT01-KA102-000094).</p>	<p>Projekto metu 10 mokyklos profesijos mokytojų bei ugdymą organizuojančių specialistų vyko įgyti naujų kompetencijų į senas tradicijas ir didelę akvakultūros bei žuvies auginimo tvenkiniuose ir aptvaruose patirtį turinčias valstybes – Prancūziją ir Maltą. Čia buvo susipažinta su akvakultūros ir žuvininkystės būkle, žuvies ištekliais, ekonominiais akvakultūros aspektais, apimtėmis, vystymosi perspektyvomis, galimybėmis dalyvauti ES remiamose akvakultūros mokslinių tyrimų bei plėtojimo veiklose ir programose, su reikalavimais, keliamais žuvininkystės specialistams, jų rengimo programomis ir praktiniais šių programų įgyvendinimo aspektais.</p>	Projekto vertė – 1 115 661,19 eurų.	Netiesioginė
<p>4. Projektas „Profesijos mokytojų žemės ūkio, maisto ir žuvininkystės technologinių kompetencijų tobulinimas“ (Nr.09.4.2-ESFA-K-714-01). Vykdytojas Lietuvos Respublikos žemės</p>	<p>Įgyvendinant projektą buvo patobulintos 45 profesijos mokytojų, iš 14 profesinio mokymo institucijų, technologinės kompetencijos, pagal 6 žemės ūkio, maisto ir žuvininkystės sektoriaus programas. Pagal parengtas technologinių mokymų programas profesijos mokytojai tobulino kompetencijas pažangiausiose Lietuvos žemės ūkio, maisto ir žuvininkystės įmonėse. Projektas įgyvendinamas LR</p>	Projekto vertė – 1 115 661,19 eurų.	Netiesioginė

ūkio rūmai	žemės ūkio rūmams bendradarbiaujant su pažangiausiais 6 sektorinio praktinio mokymo centrais: Alantos technologijų ir verslo mokykla, Joniškio žemės ūkio mokykla, Marijampolės profesinio rengimo centru, Plungės technologijų ir verslo mokykla, Kauno maisto pramonės ir prekybos mokymo centru bei Šilutės žemės ūkio mokykla.		
5. Europos sanglaudos fondo projektas „Šilutės žemės ūkio mokyklos žuvininkystės praktinio mokymo centro plėtra“ (Nr. 09.1.2-CPVA-V-721-06-0001)	Šilutės žemės ūkio mokyklos žuvininkystės praktinio mokymo centrą bus papildytas trūkstama žuvininkystės praktinio mokymo įranga ir atremontavus bendrąjį bus sudarytos sąlygos socialiai pažeidžiamiems asmenims, žuvininkystės profesinio mokymo metu, apsirūpinti būstu.	Projekto vertė – 600 000 eurų.	Netiesioginė

2.3. PROJEKTO TIKSLINĖS GRUPĖS IR RIBOS

Projektas yra skirtas šių projekto tikslinių grupių poreikiams tenkinti:

1. Vidurinių ir pagrindinių išsilavinimą turintys moksleiviai, planuojantys įgyti paslaugų sektoriaus darbuotojo kvalifikaciją pirminio profesinio mokymo metu. Tikslinė grupė apima moksleivius, baigusius bendrojo lavinimo mokyklas Klaipėdos ir kitose kaimyninėse apskrityse.

2. Gyventojai, siekiantys užsiimti apgyvendinimo, svečių aptarnavimo, kaimo turizmo, maitinimo paslaugų veikla bei įgyti reikiamą kvalifikaciją pagal šias specialybes. Tikslinė grupė apima Vakarų Lietuvos regiono kaimo ir miesto gyventojus.

3. Turizmo, apgyvendinimo, maitinimo, poilsio organizavimo paslaugų įmonės, kurioms reikalinga perkvalifikuoti šio sektoriaus specialybių darbuotojus. Tikslinė grupė apima Lietuvą.

4. Darbo rinkos dalyviai, netekę darbo ir siekiantys įgyti naują specialybę. Tikslinė grupė apima Šilutės, Tauragės, Šilalės, Klaipėdos rajonus.

5. Bendrojo lavinimo mokyklų moksleiviai. Tikslinė grupė apima Šilutės, Tauragės, Šilalės, Klaipėdos rajonus, Klaipėdos miestą.

2.4. PROJEKTO ORGANIZACIJA

Projektą įgyvendins: Viešoji įstaiga Šilutės profesinio mokymo centras

Įstaigos identifikavimo kodas: 190965375

Įstaigos veiklos vykdymo adresas: Mokyklos g. 3, Pagrynių k., Šilutės r., 99159

Įstaigos vykdoma pagrindinė veikla:

- pagrindinis ugdymas (85.31.10);
- vidurinis ugdymas (85.31.20);
- techninis ir profesinis vidurinis mokymas (85.32);
- kitas mokymas (85.5);
- švietimui būdingų paslaugų veikla (85.60).

Įstaigos vadovas: Algimantas Abromaitis

Projekte partnerių nėra.

2.5. PROJEKTO SIEKIAMI REZULTATAI

Igyvendinant investicinį projektą, bus siekami minimalūs rezultatai, kurie pateikti 2.2. lentelėje.

2.2 lentelė. Projekto problemos ir jų priežastys, siekami minimalūs rezultatai.

Šaltinis: sudaryta autorių, 2020 m.

Problema/apribojimai	Pagrindinės priežastys	Siekiami minimalūs rezultatai
Nepakankama profesinio mokymo paslaugų kokybė (70 proc. ŠPMC mokinių praktinis mokymas vyksta tam nepritaikytose patalpose, naudojant turimą įrangą nėra galimybių suformuoti gilesnius praktinius specialybių įgūdžius ir platesnes kompetencijas kurie reikalingi šiuolaikinėje darbo rinkoje)	Nepritaikyta ir pasenusi praktinio mokymo infrastruktūra ir įranga	Pagerinta praktinio mokymo kokybė 400 ŠPMC mokinių
	ŠPMC papildomos pajamos yra nepakankamos praktinio mokymo infrastruktūrai ir įrangai išlaikyti ir nuolat atnaujinti	Ne mažiau kaip 50 proc. padidintos ŠPMC papildomos pajamos
Nepakankamas bendrojo lavinimo mokyklų moksleivių poilsio prieinamumas Šilutės rajone	Kintų moksleivių stovykla „Vėtrungė“ neatitinka saugumo ir higienos normų reikalavimų	Didesnis bendrojo lavinimo vaikų ir moksleivių poilsio prieinamumas, suteikiant vasaros poilsio paslaugas 600 Šilutės rajono moksleivių

Pasiekus projekto minimalius rezultatus bus gautos šios tiesioginės naudos:

1. Padidės asmenų įstojusių į Šilutės profesinio mokymo centro paslaugų sektoriaus specialybių pirminį mokymą skaičius.
2. Padidės asmenų įstojusių į Šilutės profesinio mokymo centro paslaugų sektoriaus specialybių tęstinį mokymą skaičius.
3. Dėl didėjančio asmenų dalyvaujančių pirminiame ir tęstiniame profesiniame mokyme skaičiaus ir padidėjusių ŠPMC uždirbamų papildomų pajamų didės įstaigos finansinis gyvybingumas.
4. Rekonstravus Kintų moksleivių stovyklą „Vėtrungė“, bus užtikrinta organizuoto vaikų ir moksleivių vasaros poilsio kokybė, atitinkanti Lietuvos higienos normą HN 118:2011 „Apgyvendinimo paslaugų sveikatos saugos reikalavimai“.

Pasiekus projekto minimalius rezultatus bus gautos šios netiesioginės naudos:

1. Užtikrinus aukštos kokybės profesinio mokymo paslaugų teikimą, bus patenkintas kvalifikuotų darbuotojų poreikis Klaipėdos apskrities paslaugų sektoriuje.
2. Išaugęs paslaugų sektoriaus įmonių konkurencingumas dėl patenkinto darbuotojų poreikio.
3. Gerės Šilutės rajono bendrojo lavinimo mokyklų moksleivių fizinė ir psichinė sveikata.

Už projekto rezultatų pasiekimą bus atsakingas projekto pareiškėjas Šilutės profesinio rengimo centras.

Rezultatų kokybei užtikrinti numatoma, kad visi atnaujinti objektai turės atitikti jiems taikomus statybos techninius reglamentus ir reikalavimus. Projekto kokybiniai rodikliai bus užtikrinti projekto metu numatomus pirkimus atliekant pagal galiojančius įstatyminius ir poįstatyminius reikalavimus.

3. GALIMYBĖS IR ALTERNATYVOS

3.1. ESAMA SITUACIJA

2019 m. Šilutės profesinio mokymo centras teikė pirminio ir tęstinio profesinio mokymo paslaugas, vykdė papildomą veiklą - organizavo mokymo kursus, teikė apgyvendinimo ir patalpų nuomos paslaugas, realizavo mokomojoje žuvų auginimo fermoje užaugintą žuvį. Pirminis ir tęstinis profesinis mokymas ir bendrasis lavinimas buvo vykdomas esamos ŠPMC infrastruktūros mokymo paskirties patalpose – Mokyklos g. 3, Pagrynių k., Šilutės r.(buvusi Šilutės žemės ūkio mokykla), Lietuvininkų g. 72, Šilutės m.(buvusi Šilutės turizmo ir verslo paslaugų mokykla) ir Žuvininkystės praktinio mokymo centre Ramybės g. 4, Žemaičių Naumiestis, Šilutės r. Beveik visa teorinio mokymo infrastruktūra sutvarkyta, pritaikyta mokymo poreikiams.

3.1. lentelė. Mokinių, besimokančių ŠPMC pagal paslaugų ir statybos mokymo programas skaičius 2015-2019 m. Šaltinis ŠPMC, sudaryta autorių 2020 m.

	Metai				
	2015 m.	2016 m.	2017 m.	2018* m.	2019* m.
Iš viso asmenų	588	591	546	697	605
Iš jų: paslaugų programų	444	477	415	465	416
Iš jų: statybininkų programų	55	48	52	129	100

* - duomenys po mokyklų sujungimo

2015-2019 m. paslaugų sektoriaus profesijų besimokančiųjų dalis sudarė 68 – 75 proc. o statybinių profesijų – 9-18 proc. bendrame mokinių skaičiuje.

Praktinis mokymas vyksta keliose praktinio mokymo vietose: žuvininkystės sektoriaus darbuotojų – specializuotame Žuvininkystės praktinio mokymo centre, svečių aptarnavimo darbuotojų, virėjų, padavėjų, barmenų – praktiniam mokymui pritaikytose patalpose Lietuvininkų g. 72, statybininkų – nepritaikytose patalpose M.Jankaus g.11, Šilutė, automobilių mechanikų ir logistų ekspeditorių - nepritaikytose patalpose Ramybės g.4, Žemaičių Naumiestis, m. Šilutės r., Šilutės m., kirpėjų ir kosmetikų – bendrabučio patalpose Mokyklos g.1, Pagrynių k., Šilutės r. Esama paslaugų ir statybos sektoriaus praktinio mokymo infrastruktūra išbarstyta, patalpos nepritaikytos ir neatitinka reikalavimų, įranga pasenusi (žiūrėti 3.2 lentelę).

3.2 lentelė. ŠPMC praktinio mokymo patalpos. Šaltinis:ŠPMC, sudaryta autorių, 2020 m.

Eil. Nr.	Praktinio mokymo bazė	Adresas	Plotas, m ²
1	Mokomosios virtuvės 3 vnt.	Lietuvininkų g.72, Šilutė	213
2	Mokomasis viešbutis	Lietuvininkų g.72, Šilutė	297
3	Mokomoji kirpykla	Mokyklos g.1, Pagryniai	155
4	Automobilių transmisijos ir važiuoklės laboratorija	Mokyklos g.3, Pagryniai	140
5	Automobilių variklių laboratorija	Mokyklos g.3, Pagryniai	68
6	Automobilių elektros ir elektronikos laboratorija	Mokyklos g.3, Pagryniai	42
7	Automobilių elektros įrangos diagnostikos ir remonto mokomosios dirbtuvės	Dariaus ir Girėno 29 Ž. Naumiestis	46

8	Automobilių transmisijos ir važiuoklės diagnostavimas, TP ir remonto mokomosios dirbtuvės	Dariaus ir Girėno 29 Ž. Naumiestis	68
9	Automobilių mokomasis servisas	Dariaus ir Girėno 29 Ž. Naumiestis	74
10	Mokomoji kalvė	Dariaus ir Girėno 29 Ž. Naumiestis	48
11	Mokomosios suvirinimo dirbtuvės	Dariaus ir Girėno 29 Ž. Naumiestis	74
12	Apdailininkų praktinio mokymo laboratorijos ir dirbtuvės	Jankaus g.11, Šilutė	613
13	Žuvininkystės praktinio mokymo centras	Dariaus ir Girėno 29A Ž. Naumiestis	2646
		VISO:	4484

3.3 lentelėje pateikiami 2017 ir 2018 m. Šilutės žemės ūkio mokyklos iki sujungimo su Šilutės turizmo ir verslo mokykla pajamų ir išlaidų struktūra, o 2019 m. - Šilutės profesinio mokymo centro pajamų ir išlaidų struktūra. Biudžeto finansavimas augo, o papildomos pajamos iš kitos pagrindinės veiklos – mokymų kursų, perkvalifikavimo ir pan. mokamų paslaugų pajamos mažėjo. Kitos veiklos pajamos, kurias sudaro pajamos iš žuvininkystės praktinio mokymo centre užauginamos žuvies pardavimų, apgyvendinimo paslaugų, patalpų nuomos ir kitos ūkinės ŠPMC veiklos augo, ir sudarė 3-4 proc. visų ŠPMC gaunamų pajamų. Sąnaudų struktūroje pagrindinę išlaidų dalį 69 proc. sudarė išlaidos ŠPMC darbuotojų darbo užmokesčiui ir socialiniam draudimui, komunalinių paslaugų ir ryšių išlaidos sudarė 6-8 proc., o eksploataavimo – 5–6 proc. visų išlaidų.

3.3 lentelė. ŠPMC pajamų ir išlaidų struktūra 2017-2019 m. Šaltinis: ŠPMC, sudaryta autorių, 2020 m.

Pajamos/išlaidos	2017	2018	2019*
Pagrindinės veiklos pajamos	1.796.463	2.127.136	3.489.279
Finansavimo pajamos	1.755.997	2.095.056	3.464.558
Kitos pagrindinės veiklos pajamos	40.465	32.080	24.722
Pagrindinės veiklos sąnaudos	1.791.377	2.137.099	2.656.001
Iš jų: darbo užmokesčio ir socialinio draudimo	1.148.873	1.438.462	1.830.477
šildymo sąnaudos	71.969	107.642	96.219
elektros energijos sąnaudos	57.882	51.117	74.434
Pagrindinės veiklos perviršis ar deficitas	5.086	-9.962	833.278
Kitos veiklos pajamos	56.356	88.634	95.861
Kitos veiklos sąnaudos	44.158	63.480	62.073
Kitos veiklos rezultatas	12.197	21.519	33.788
Grynasis perviršis ir deficitas	17.285	11.556	-17.321

2019* - ŠPMC (sujungtų mokyklų) duomenys

ŠPMC patikėjimo teise perduota Kintų moksleivių stovyklą „Vėtrungė“ randasi Kintų miestelyje, pušyne ant Kuršių marių kranto. Objektui priklauso du pagrindiniai administracijos ir valgyklos pastatas ir 10 mažesnių pastatų, šešiuose iš jų buvo apgyvendinami atvykę stovyklauti vaikai. Bendras visų pastatų plotas – 2297 kv.m iš jų 2216 kv.m pagrindiniai pastatai, 81 kv.m – pagalbiniai pastatai (transformatorinė, rūšys, siurblinė). Nameliuose nėra įrengtos tinkamos šildymo sistemos, todėl tvyranti drėgmė itin sparčiai gadina apdailą, kenkia vaikų ir darbuotojų sveikatai, stovykla negali veikti šaltuoju metų laiku. Visuose namukuose esančios grindys supuvusios, sienų dažai nutrupėję,

praustuvai, dušinės, tualetai nusidėvėję. Duryš ir langai nesandarūs. Neatnaujinant šių patalpų ilgainiui pastatai pradės irti ir vienintelė likusi galimybė bus nugriauti šiuos namelius. Pėsčiųjų takai, apsamanoję, plytelės suskilusios, išsikraipiusios, vietomis jų visai nelikę. Krepšinio aikštelės danga suirusi, lauko estrados danga supuvusi, daugelis lentų įlūžusios. Esantis apšvietimas prastos būklės. (2-4 Priedai)

Šio objekto pajamos ir išlaidos negali būti vertinamos adekvačiai, nes stovykla „Vėtrungė“ ŠPMC patikėjimo teise perduota 2020 sausio 30 d. Turimais duomenimis 2015-2019 dėl itin prastos pastatų ir infrastruktūros būklės paslaugos nebuvo teikiamos, stovyklos vaikams nebuvo rengiamos, tad apie išlaidos ir pajamas per šiuo metus duomenų nėra gauta. Iš buvusių valdytojų gauti 2012-2014 metų duomenys apie patirtas išlaidas ir pajamas (litas) atsispindi 3.3 lentelėje.

3.4.lentelė. Kintų moksleivių stovykos pajamų ir išlaidų struktūra 2012-2014 m.(litas). Šaltinis: sudaryta autorių, remiantis gautais duomenimis iš buvusio stovyklos valdytojo, 2020 m.

Pajamos/išlaidos	2012m 12 10 01- 13 10 01	2013m 13 10 01- 14 10 01	2014m 14 01 01- 14 10 01
Vaikų skaičius	309	161	135
Kelialapio kaina	420Lt	420Lt	420Lt
Pajamos	129780	67620	56700
Elektra	4157,72	2963,78	2484,78
Vanduo	1950,56	1157,88	1157,88
Kuras	2564,92	1924,98	1817,94
Šiukšlės		2246,60	
Reklamai		1210,00	
Medikamentams	212,77	108,19	108,19
Skalbimas	988		
Darbuotojų skaičius	6	4	2
Darbo užmokesčio fondas	41617,64	34558,68	22591,20
Išlaidos	51491,61	47737,35	31763,23

Apibendrinant esamą situaciją, galima teigti, kad:

1. Esama ŠPMC profesinio rengimo paslaugų asmenims, transporto ir statybos ekonomikos sektoriams praktinio mokymo infrastruktūros būklė yra prasta. Paslaugų, transporto ir statybinių profesijų mokosi 70 proc. visų besimokančių įstaigoje, todėl, nieko nekeičiant, atsirastų grėsmė prarasti galimybę ne tik plėsti profesinio mokymo paslaugas pagal šias programas, bet ir išlaikyti tą patį stojančiųjų skaičių.

2. Siekiant geresnio bendrojo lavinimo ir profesinio mokymo sistemų resursų panaudojimo, Kintų moksleivių stovykla „Vėtrungė“ perduota ŠPMC, tačiau dabartinė jos statinių būklė neleidžia jos panaudoti mokymui ar poilsio organizavimui.

3. Nors ŠPMC finansavimas paskutiniaisiais metais augo, tačiau ŠPMC pajamos leido tik palaikyti esamą situaciją, o investuoti į profesinio mokymo plėtrą ŠPMC finansinių galimybių neturi. Įvertinus regiono plėtos ir darbo rinkos tendencijas, galima teigti, kad ŠPMC gali uždirbti daugiau papildomų pajamų tiek iš tiesioginės veiklos išnaudodama tęstinio mokymo potencialą, o ypač iš kitos papildomos veiklos – teikdama moksleivių vasaros poilsio organizavimo ir kitas turizmo paslaugas atnaujintoje ir pertvarkytoje į **praktinio mokymo centrą** Kintų moksleivių stovykloje.

3.2. TRUMPASIS VEIKLŲ SĄRAŠAS IR PROJEKTO ĮGYVENDINIMO ALTERNATYVŲ APRAŠYMAS

Atsižvelgiant į tai, kad planuojama projekto vertė neviršija 3 mln. eurų, todėl iškart sudaromas „Trumpasis veiklų sąrašas“:

3.5. lentelė. Trumpasis veiklų sąrašas. Šaltinis: Sudaryta autorių 2020 m.

Problema/apribojimai	Pagrindinės priežastys	Siekiami minimalūs rezultatai	Galimos veiklos
Nepakankama profesinio mokymo paslaugų kokybė (70 proc. ŠPMC mokinių praktinis mokymas vyksta tam nepritaikytose patalpose, naudojant turimą įrangą nėra galimybių suformuoti gilesnius praktinius specialybių įgūdžius ir platesnes kompetencijas kurie reikalingi šiuolaikinėje darbo rinkoje)	Nepritaikyta ir pasenusi praktinio mokymo infrastruktūra ir įranga ŠPMC papildomos pajamos yra nepakankamos praktinio mokymo infrastruktūrai ir įrangai išlaikyti ir nuolat atnaujinti	Pagerinta praktinio mokymo kokybė 400 ŠPMC mokinių Ne mažiau kaip 50 proc padidintos ŠPMC papildomos pajamos	Naujo pastato statyba Esamų patalpų kapitalinis remontas Įrangos įsigijimas
Nepakankamas bendrojo lavinimo vaikų ir moksleivių poilsio prieinamumas Šilutės rajone	Kintų moksleivių stovykla „Vėtrungė“ neatitinka saugumo ir higienos normų reikalavimų	Didesnis bendrojo lavinimo vaikų ir moksleivių poilsio prieinamumas, suteikiant vasaros poilsio paslaugas 600 Šilutės rajono moksleivių	Naujų pastatų statyba Esamų pastatų rekonstrukcija Įrangos įsigijimas

Siekiant įgyvendinti projekto tikslus ir uždavinius iš „trumpojo veiklų sąrašo“ formuojamos 3 alternatyvos:

I alternatyva – naujų pastatų statyba

1. Praktinio mokymo pastato statyba.
2. Moksleivių stovyklos pastatų nugriovimas ir naujų pastatų statyba
3. Praktinio mokymo ir stovyklos įrangos įsigijimas

II alternatyva - optimizavimas

1. Moksleivių stovyklos pastatų Kintuose rekonstravimas į praktinio mokymo centrą.
3. Praktinio mokymo ir stovyklos įrangos įsigijimas

III alternatyva – esamų pastatų ir patalpų techninių ir funkcinių savybių pagerinimas

1. Praktinio mokymo patalpų kapitalinis remontas.
2. Moksleivių stovyklos pastatų rekonstravimas
3. Praktinio mokymo ir stovyklos įrangos įsigijimas

Alternatyvų aprašymas ir jų vertinimas.

Analizuojant ir vertinant alternatyvas atsižvelgiama į tai, ar bus sprendžiamos problemos ir pasiekiami projekto tikslai ir uždaviniai.

Igyvendinat **I alternatyvą** ŠPMC valdomame žemės sklype Pagrynių k. Šilutės r. statomas naujas paslaugų, transporto ir statybos sektorių praktinio mokymo centras. Centre projektuojamos praktinio mokymo erdvės su šiuolaikinėmis inžinerinėmis sistemomis, kurios lengvai pritaikomos besikeičiantiems profesijų praktinio mokymo poreikiams. Praktinio mokymo klasės aprūpinamos nauja mokymo ir technologine įranga. Centre vykdomas 400 mokinių pirminis ir tęstinis profesinis mokymas, bus generuojamos papildomos pajamos. Kintų moksleivių vasaros stovyklos pastatai nugriaunami, jų vietoje statomas naujas apie 150 laikinojo apgyvendinimo vietų pastatas su valgykla – konferencijų sale, aptarnavimo, poilsio ir laisvalaikio infrastruktūra. Stovykla galės organizuoti ne mažiau kaip 600 moksleivių poilsį vasaros metu ir teikti konferencijų, mokymų ir apgyvendinimo paslaugas apvalius metus. ŠPMC gaus papildomų pajamų. Igyvendinus projektą praktinio mokymo kokybė ženkliai gerėja, didėja moksleivių poilsio prieinamumas Šilutės rajone, projekto tikslai ir uždaviniai pilnai pasiekiami. Alternatyva tikslinga toliau nagrinėti, didžiausia investicijų dalis tenka pastatų statybai.

Igyvendinat **II alternatyvą** projekto veiklos **optimizuojamos** iš dalies keičiant veiklų įgyvendinimo principus. Siekiant geriau išnaudoti bendrojo lavinimo ir profesinio mokymo sistemų resursus Kintų moksleivių vasaros stovykla rekonstruojama į **universalų praktinio mokymo centrą**, kuriame, vykdant paslaugų praktinį mokymą, kartu bus teikiamos vaikų ir moksleivių vasaros poilsio organizavimo paslaugos, plėtojamos kitos su turizmu ir rekreacija siejamos paslaugos. Tokiu būdu skirtingos veiklos – paslaugų praktinis mokymas ir moksleivių poilsio organizavimas bus vykdomos naudojant tą pačią infrastruktūrą ir įrangą. ŠPMC mokiniai, besimokantys paslaugų sektoriaus specialybių (virėjų, padavėjų, svečių aptarnavimo), įgaus praktinius darbo įgūdžius atlikdami realias darbo praktikas pameistrystės forma, bendrojo lavinimo mokyklos gaus moksleivių poilsio organizavimo paslaugas, o įstaiga uždirbs ženkliai papildomas pajamas iš vasaros poilsio organizavimo, apgyvendinimo ir kitų turizmo paslaugų. Universalus praktinio mokymo centras Kintuose veiks apvalius metus ir galės teikti ne tik vasaros poilsio, bet ir konferencijų, mokymų organizavimo, apgyvendinimo, maitinimo bei kitas turizmo ir rekreacijos paslaugas. Kintų moksleivių vasaros stovyklos esami pastatai ir infrastruktūra rekonstruojami: valgyklos pastatas rekonstruojamas į universalią konferencijų, mokymų, maitinimo paslaugų erdvę, administracijos pastatas į naujų technologijų praktinio mokymo pastatą, o esami nameliai - į vasaros stovyklos ir laikino apgyvendinimo paslaugas jaunimui teikiantį mokomąjį hostelį, nereikalingi pastatai nugriaunami. Bendras visų rekonstruojamų pastatų plotas -1800 m². Centre galės būti vykdomas 400 mokinių pirminis ir tęstinis profesinis mokymas ir organizuotas 600 moksleivių poilsis vasaros metu. ŠPMC gaus papildomų pajamų. Igyvendinus projektą praktinio mokymo kokybė ženkliai gerėja, didėja moksleivių poilsio prieinamumas Šilutės rajone, projekto tikslai ir uždaviniai pilnai pasiekiami. Alternatyva tikslinga toliau nagrinėti, didžiausia investicijų dalis tenka pastatų rekonstravimui.

III alternatyvos atveju remontuojamos esamos praktinio mokymo patalpos Jankaus g.11, Šilutės m., Ramybės g 4, Žemaičių Naumiestyje, Šilutės r. Lietuvininkų g. 72, Šilutės m. Mokyklos g.3. Pagrynių k., Šilutės r. Esamos pastatų, kuriuose randasi praktinio mokymo patalpos, inžinerinės sistemos neleidžia dalinio jų tvarkymo, todėl patalpos po kapitalinio remonto ne visiškai atitiks saugos ir higienos reikalavimus. Praktinio mokymo kokybė pagerės, bet nepakankamai, kad būtų pasiekti projekto tikslai. Kintų moksleivių vasaros stovyklos esami pastatai - 10 namelių, valgykla, administracijos pastatas

rekonstruojami, stovykla galės organizuoti ne mažiau kaip 600 moksleivių poilsį vasaros metu ir teikti konferencijų, mokymų ir apgyvendinimo paslaugas apvalius metus. ŠPMC gaus papildomų pajamų. Įgyvendinus projektą, didėja moksleivių poilsio prieinamumas Šilutės rajone, tačiau praktinio mokymo kokybė beveik negerėja, todėl projekto tikslai ir uždaviniai pilnai nėra pasiekiami. Alternatyvą toliau nagrinėti netikslinga.

Toliau nagrinėjamos tik **I ir II alternatyvos**. Abiem atvejais, kadangi didžiausia investicijų dalis tenka pastatams, investicinis projektas priskiriamas 1 investavimo objektui – Pastatų projektai.

Remiantis projektų rengimo metodika, atsižvelgiant į investavimo objektą ir apimtį, pasirinktas sąnaudų ir naudos analizės (**SNA**) metodas – investicijų efektyvumo vertinimo metodas, kurio esmė – projektui įgyvendinti reikalingų sąnaudų palyginimas su investicijų sukuriama socialine-ekonominė nauda.

Tolimesnė alternatyvų analizė bus atliekama sąnaudų ir naudos analizės (SNA) metodu dėl šių priežasčių ir atsižvelgiant į Optimalios projekto įgyvendinimo alternatyvos pasirinkimo kokybės vertinimo metodikos reikalavimus.

4. FINANSINĖ ANALIZĖ

Atliekant finansinę analizę, nagrinėjami finansiniai investicijų projekto įgyvendinimo alternatyvų pinigų srautai. Naudojamas pinigų srautų metodas: apskaičiuojant finansinius rodiklius, projekto išlaidos (investicijos, veiklos išlaidos, mokesčiai ir pan.) suprantamos kaip neigiami pinigų srautai, o projekto įplaukos (veiklos pajamos, finansavimas ir pan.) – kaip teigiami pinigų srautai. Apskaičiuojant finansinius rodiklius, diskontuojami viso ataskaitinio laikotarpio grynujų pinigų srautai.

Numatytas projekto ataskaitinis laikotarpis yra **15 metų**, kadangi profesinio švietimo sektorius priskiriamas prie kitų sektorių kategorijos. Tokiu būdu, 2020 m. laikomi nuliniiais metais, o 2036 m. paskutiniais projekto ataskaitiniais metais.

Visiems projektams taikoma nominali finansinė diskonto norma (FDN), kuri apskaičiuojama, atsižvelgiant į Europos centrinio banko paskelbtą informaciją apie Lietuvos ilgalaikio skolinimosi palūkanų normas konvergencijos tikslais. Skaičiavimams naudojami Vyriausybės 10 metų trukmės skolos vertybinių popierių palūkanų duomenys, skaičiuojamas paskutinių 10 metų laikotarpio palūkanų vidurkis.

Remiantis 2004 – 2013 m. Lietuvos ilgalaikio skolinimosi palūkanų normos kitimo duomenimis, Lietuvoje nuo 2014 m. įgyvendinamiems projektams įvertinti taikoma **4 proc. nominali FDN**.

4.1. PROJEKTO INVESTICIJOS

Projekto investicijos apima tiesiogines ir netiesiogines išlaidas, kurios būtinos projekto veiklų įgyvendinimui. Projekto tiesioginės išlaidos apima lėšas tenkančias statybos rangos darbams, inžinerinėms paslaugoms, įrangos įsigijimui investicijų projekto parengimui, projekto viešinimui. Netiesioginės projekto išlaidos – išlaidos, kurios nėra skiriamos tiesiogiai projekto veikloms įgyvendinti, tačiau yra būtinos ir tiesiogiai susijusios su tiesioginėmis projekto išlaidomis. Šiame projekte netiesioginėms išlaidoms priskiriamos tik projekto administravimas. Projekto investicijos pateikiamos su PVM, kadangi ŠPMC nėra PVM mokėtoja ir negali įtraukti PVM į atskaitą ir susigražinti.

Nustatant alternatyvų įgyvendinimui reikalingų investicijų vertę, daromos šios prielaidos:

- I alternatyva - naujos statybos praktinio mokymo centro pastatas planuojamas iki 1000 m² ploto, naujos statybos vasaros stovyklos pastatai – iki 1000 m², centro statyba bus vykdoma žemės sklype kuriame yra inžineriniai tinklai, o susisiekimo komunikacijos – įvažiavimo keliai sudarys 300 m², automobilių stovėjimo aikštelė - 600 m², grindiniai – 500 m², želdiniai -1000 m², vasaros stovyklos sklype rekonstruojama esama infrastruktūra: 400 m² įvažiavimo kelių, 400 m² automobilių stovėjimo aikštelė, 1000 m² pėsčiųjų takų, vandens tiekimo ir nuotekų sistemos, elektros tiekimo ir apšvietimo sistema, rekonstruojamos sporto aikštelės 500 m², esami pastatai griaujami. Planuojama įsigyti praktinio mokymo centro mokomoji įranga ir baldai, vasaros stovyklos baldai, virtuvės ir kita įranga;
- II alternatyva - rekonstruojami 1800 m² ploto Kintų moksleivių vasaros stovyklos pagrindiniai pastatai, likę 497 m² ploto pastatai griaujami, rekonstruojama esama infrastruktūra - 400 m² įvažiavimo kelių, 400 m² automobilių stovėjimo aikštelė, 1000 m² pėsčiųjų takų, vandens tiekimo ir nuotekų sistemos, elektros tiekimo ir apšvietimo sistema,

rekonstruojamos sporto aikštelės 500 m². Planuojama įsigyti praktinio mokymo centro mokomoji įranga ir baldai, virtuvės įranga.

Alternatyvų išlaidų statybai ir rekonstravimui skaičiavimas pateikiamas 4.1 lentelėje.

4.1. lentelė. Alternatyvų skaičiuojamosios statybos kainos skaičiavimai. Šaltinis: sudaryta autorių pagal 2019 m. spalio mėn. statinių skaičiuojamųjų kainų palyginamuosius ekonominius rodiklius, UAB „Sistela“.

Objektas	Statinio plotas m ² /tūris, m ³	1m ² /1m ³ statinio kaina, Eur	Objekto statybos ir įrengimo išlaidos, Eur	Projektavimo ir inžinerinių paslaugų išlaidos, Eur	Bendras išlaidų įvertinimas Eur
I alternatyva viso:			2.006.188	140.433	2.146.621
Praktinio mokymo centras			879.257	61.548*	940.805
pastato statyba	1000/4000	/191,96	767.840		
įvažiavimo keliai	300	73,21/	21.963		
automobilių stovėjimo aikštelė	600	61,24/	36.744		
grindiniai	500	81,00/	40.500		
želdiniai	1000	12,21/	12.210		
Vasaros stovykla Kintuose			1.126.931	78.885*	1.205.816
pastatų griovimas	2216/8864	/23,22	205.822		
pastatų statyba	1000/4000	/164,35	657.400		
vandentiekio tinklai, km	0,6	108180	64.908		
nuotekų šalinimo tinklai, km	0,6	76780	46.068		
elektros tiekimo tinklai, km	1,2	25150	30.180		
įvažiavimo keliai	400	73,21/	29.284		
automobilių stovėjimo aikštelė (nauja statyba)	400	61,24/	24.469		
pėsčiųjų takai	1000	37,35/	37.350		
sporto aikštelės	500	62,9/	31.450		
II alternatyva viso:			1.287.126	77.228	1.364.354
Paslaugų praktinio mokymo centras ir stovykla Kintuose (rekonstrukcija)			1.287.126	77.228**	1.364.354
pastatų griovimas	497/1988	/23,22	46.161		
pastatai	1800/7200	/135,73	977.256		
vandentiekio tinklai, km	0,6	108180	64.908		
nuotekų šalinimo tinklai, km	0,6	76780	46.068		
elektros tiekimo tinklai, km	1,2	25150	30.180		
įvažiavimo keliai	400	73,21/	29.284		
automobilių stovėjimo aikštelė (nauja statyba)	400	61,24/	24.469		
pėsčiųjų takai	1000	37,35/	37.350		
sporto aikštelės	500	62,9/	31.450		

* naujiems statiniams statyti 7% nuo sklypo paruošimo, statinių ir jų dalių statybos bei įrengimo kainos, kai statinio skaičiuojamoji kaina daugiau kaip 0,145 iki 1,45 mln. eur;

**statiniams rekonstruoti 6% nuo sklypo paruošimo, statinių ir jų dalių statybos bei įrengimo kainos, kai statinio skaičiuojamoji kaina daugiau kaip 0,145 iki 1,45 mln. eur;

Alternatyvų išlaidų įrangai ir įrenginiams ir kitam ilgalaikiam turtui skaičiavimas pateikiamas 4.2 lentelėje.

4.2. lentelė. Alternatyvų išlaidų įrangai, įrenginiams ir kitam ilgalaikiam turtui skaičiavimai. Šaltinis: sudaryta autorių pagal galimų tiekėjų apklausų, įrangos kainų internete analizę 2020 m. (6 priedas).

Išlaidų pavadinimas	Išlaidų apibūdinimas	Suma, Eur
I alternatyva viso:		
Praktinio mokymo centro įranga		318.650
automobilių ir elektromobilių aptarnavimo praktinio mokymo įranga	Išlaidos automobilių mokomųjų aptarnavimo dirbtuvių įrangai, elektromobilių valdiklių ir sensorių laboratorijos įrangai įsigyti	82.100
mokomosios kirpyklos įranga	Išlaidos mokomosios kirpyklos įrangai – kirpyklos kėdėms, veidrodžiams, kirpimo ir kūno priežiūros įrangai bei įrankiams įsigyti	26.100
statybininkų praktinio mokymo įranga	Išlaidos betonavimo, tinkavimo, apdailos, trinkelio klojimo įrangai įsigyti	29.900
praktinio mokymo centro baldai	Išlaidos praktinio mokymo klasių stalams, kėdėms, spintoms įsigyti	21.000
Vasaros stovyklos įranga		
virtuvės įranga	Išlaidos viryklių, krosnių, puodų, keptuvių, nerūdijančio plieno stalų, indų, plovimo, šaldymo, ir kitai maisto apdorojimo bei jo pateikimo įrangai aptarnauti 160 asmenų įsigyti	94.500
baldai ir kita stovyklos įranga	Išlaidos stovyklos baldams – lovoms, spintoms, spintelėms, kėdėms įsigyti, valgyklos salės baldams - stalams, kėdėms ir skalbimo kitai įrangai įsigyti	65.050
II alternatyva viso:		298.200
automobilių ir elektromobilių aptarnavimo praktinio mokymo įranga	Išlaidos automobilių mokomųjų aptarnavimo dirbtuvių įrangai, elektromobilių valdiklių ir sensorių laboratorijos įrangai įsigyti	82.100
mokomosios kirpyklos įranga	Išlaidos mokomosios kirpyklos įrangai – kirpyklos kėdėms, veidrodžiams, kirpimo ir kūno priežiūros įrangai bei įrankiams įsigyti	26.100
statybininkų praktinio mokymo įranga	Išlaidos betonavimo, tinkavimo, apdailos, trinkelio klojimo įrangai įsigyti	29.900
praktinio mokymo centro ir stovyklos įranga bei baldai	Išlaidos praktinio mokymo klasių stalams, kėdėms, spintoms įsigyti, mokomųjų apgyvendinimo patalpų baldams – lovoms, spintoms, spintelėms, kėdėms įsigyti, valgyklos-konferencijų salės baldams - stalams, kėdėms ir skalbimo bei kitai įrangai įsigyti	77.445*
virtuvės įranga	Išlaidos viryklių, krosnių, indų, plovimo, šaldymo, ir kitai maisto apdorojimo bei jo pateikimo įrangai aptarnauti 160 asmenų įsigyti	80.325*

* išlaidos II alternatyvos baldams ir virtuvės įrangai bus 10 proc mažesnės negu I alternatyvos.

Visos abiejų alternatyvų investicijos paskaičiuotos remiantis statinių statybos skaičiuojamųjų kainų palyginamaisiais ekonominiais rodikliais, (2019 m. spalio, UAB Sistela), anksčiau vykdytų viešųjų pirkimų rezultatais, galimų tiekėjų apklausa, kainų, pateikiamų internete analize(6 priedas).

Projekto įgyvendinimas prasidės 2021-01 ir baigsis 2023-12 (truks 36 mėn.). Rangos darbų investicijos paskirstomos tolygiai.

4.3.lentelė. I ir II alternatyvai įgyvendinti reikalingų investicijų poreikis.
Šaltinis:sudaryta autorių, 2020 m.

Projekto biudžeto eilutė		(GDV)	2021	2022	2023
A.	I alternatyvos investicijos, iš viso	2.495.984	831.995	831.995	831.994
A.1.	Žemė	0	0	0	0
A.2.	Nekilnojamas turtas	0	0	0	0
A.3.	Statyba, rekonstravimas, kapitalinis remontas ir kiti darbai	2.006.188	668.729	668.729	668.729
A.4.	Įranga, įrenginiai ir kitas ilgalaikis turtas	318.650	106.217	106.217	106.216
A.5.	Projektavimo, techninės priežiūros ir kitos su investicijomis į ilgalaikį turtą (A.1.-A.4.) susijusios paslaugos	140.433	46.811	46.811	46.811
A.6.	Projekto administravimas ir vykdymas	24.713	8.238	8.238	8.237
A.7.	Kitos paslaugos ir išlaidos	6.000	2.000	2.000	2.000
	II alternatyvos investicijos, iš viso	1.685.240	561.747	561.747	561.746
A.1.	Žemė	0	0	0	0
A.2.	Nekilnojamas turtas	0	0	0	0
A.3.	Statyba, rekonstravimas, kapitalinis remontas ir kiti darbai	1.287.126	429.042	429.042	429.042
A.4.	Įranga, įrenginiai ir kitas ilgalaikis turtas	298.200	99.400	99.400	99.400
A.5.	Projektavimo, techninės priežiūros ir kitos su investicijomis į ilgalaikį turtą (A.1.-A.4.) susijusios paslaugos	77.228	25.743	25.743	25.742
A.6.	Projekto administravimas ir vykdymas	16.686	5.562	5.562	5.562
A.7.	Kitos paslaugos ir išlaidos	6.000	2.000	2.000	2.000

4.2.PROJEKTO INVESTICIJŲ LIKUTINĖ VERTĖ

Ataskaitinio laikotarpio metu dėl numatyto įrangos nusidėvėjimo laikotarpio, numatoma, kad įranga bus atnaujinta 1 kartą.

Investicijų likutinė vertė apskaičiuojama „tiesinio nusidėvėjimo“ metodu. I ir II alternatyvos investicijų likutinės vertės pateiktos 4.3. lentelėje.

4.4. lentelė. I ir II alternatyvos investicijų likutinės vertės. Šaltinis: sudaryta autorių 2020 m.

	Investicijų vertė	Maksimalus nudėvėjimo laikotarpis	Nudėvėjimo laikotarpis po ataskaitinio laikotarpio	Investicijų likutinė vertė
I alternatyva				
Pastatų investicijų vertė*	2.177.334	75	61	1.770.898
Įrangos vertė	318.650	15	1	21.243
Investicijos likutinė vertė:				1.792.141
II alternatyva				
Pastatų investicijų vertė*	1.387.040	75	61	1.128.126
Įrangos vertė	298.200	15	1	19.880
Investicijos likutinė vertė:				1.148.006

* Prie investicijų priskaičiuojamos investicijos į investicinio projekto parengimą, projekto viešinimą, projekto administravimą ir vykdymą.

4.3. PROJEKTO VEIKLOS PAJAMOS

Projekto veiklos pajamoms priskiriamos tos pajamos, kurios bus uždirbamos naudojant projekto metu kuriamą praktinio mokymo centro ir vasaros stovyklos turtą, tai yra į projekto veiklos pajamas įtraukiamos tik projekto veiklos pajamos, o ne visos ŠPMC pajamos. Projekto veiklos pajamos bus pajamos, kurios bus gaunamos už tęstinio profesinio mokymo paslaugas praktinio mokymo centre, laikino apgyvendinimo paslaugas moksleivių vasaros poisiui, laikino apgyvendinimo paslaugas turistams. Pajamos pradedamos gauti ketvirtaisiais projekto gyvavimo metais.

Projekto veiklos pajamų skaičiavimui daromos šios pajamų ir jų kitimo prielaidos:

- Kasmet tęstinio profesinio mokymo paslaugos bus teikiamos 70 asmenų, vidutinės pajamos už 1 asmens apmokymą sudarys 400 Eur, per metus bus gaunama $70 \times 400 = 28000$ Eur pajamų, kasmet jos augs 3 procentais;
- Kasmet vasaros stovykloje poilsiaus 600 moksleivių, poilsis truks 14 dienų, tai sudarys $600 \times 14 = 8400$ lovdienų, lovdienio kaina kurią mokės Šilutės rajono savivaldybės 5 Eur, o per metus bus gaunama $8400 \times 5 = 42000$ Eur pajamų, ir augs kasmet 3 procentais;
- Laikinos apgyvendinimo paslaugos bus teikiamos 300 dienų, lovdienio kaina bus 14 Eur, 75 lovų užimtumas bus 10 procentų, per metus bus gaunama $300 \times 14 \times 75 \times 0,1 = 31500$ Eur pajamų ir jos augs kasmet 3 procentais. Šios pajamos gaunamos tik II alternatyvos atveju.

Alternatyvų projekto veiklos pajamos pateikiamos 4.5 ir 4.6 lentelėse.

4.4. PROJEKTO VEIKLOS IŠLAIDOS

Projekto veiklos išlaidoms priskiriamos tos išlaidos, kurios bus patiriamos naudojant projekto metu kuriamą praktinio mokymo centro ir vasaros stovyklos turtą, tai yra į projekto veiklos išlaidas įtraukiamos tik projekto veiklos išlaidos, o ne visos ŠPMC išlaidos.

Projekto veiklos išlaidų skaičiavimui daromos šios išlaidų ir jų kitimo prielaidos:

- a) Išlaidos darbo užmokesčiui testiniam mokymui skaičiuojamos įvertinus ŠPMC darbo užmokesčio išlaidas tenkančias 1 mokiniui, kurios 2019 m. sudarė 3025,5 Eur metams, skaičiuojant, kad testinis 70 asmenų mokymas trunka 1 mėnesį. Darbo užmokestis testinio profesinio mokymo mokytojams sudarys $3025,5:12 \times 70 = 17649$ Eur ir kasmet augs 2 proc.
- b) Išlaidos stovyklos darbuotojų atlyginimams: I alternatyva 5 darbuotojai atlyginimas su socialiniu draudimu 1500 Eur, darbo sutarties trukmė 3 mėn, viso - $5 \times 1500 \times 3 = 22500$ Eur; II alternatyva 3 darbuotojai atlyginimas su socialiniu draudimu 1500 Eur, darbo sutarties trukmė 3 mėn, viso - $3 \times 1500 \times 3 = 13500$ Eur. Prognozuojama, kad atlyginimas augs kasmet 2 proc.
- c) Praktinio mokymo patalpos sudaro 30 proc. visų ŠPMC patalpų, kurių išlaikymas (šildymas, elektra vandentiekis ir kanalizacija, ryšiai, ir kitos komunalinės sąnaudos) 2019 m kainavo 189638 Eur, tame tarpe elektros energijos sąnaudos 74434 Eur, šildymo 96219 Eur. Elektros energijos sąnaudos 1 m² praktinio mokymo patalpų buvo 4,98 Eur metams, šildymo - 6,43 Eur. I alternatyvos išlaidos 2000 kv. m ploto patalpų elektros energijai $2000 \times 4,98 = 9960$ Eur, šildymui $2000 \times 6,43 = 12860$ Eur. II alternatyvos išlaidos 1800 kv. m ploto patalpų elektros energijai $1800 \times 4,98 = 8.964$ Eur, šildymui $1800 \times 6,43 = 11574$ Eur. Daroma prielaida, kad sąnaudos elektros energijai ir šildymui dėl energetinių resursų kainų augimo kasmet augs 2 proc.
- d) Bus patiriamos infrastruktūros būklės palaikymo išlaidos. Daroma prielaida, kad bendra sukurto turto atnaujinimo vertė po 10 metų po jo sukūrimo sieks apie 2 proc. pradinės infrastruktūros sukūrimo kainos. I alternatyva - $2.495.984 \times 0.02 = 49.920$ Eur, II alternatyva - $1.685.240 \times 0.02 = 33704$ Eur.

Alternatyvų projekto veiklos išlaidos pateikiamos 4.5 ir 4.6 lentelėse.

4.5. PROJEKTO MOKESČIAI

Tai piniginiai srautai, kurie atsiranda dėl investicinio projekto veiklų įgyvendinimo. Projekto vykdytojas yra Šilutės profesinio mokymo centras – ne PVM mokėtojas, kuris traukia PVM į savo sąnaudas ir jo susigrąžinti negali. Tokiu atveju PVM yra tinkamos projekto išlaidos ir yra įtrauktos investicijų savikainą ir veiklos išlaidų finansinius srautus.

4.6. PROJEKTO FINANSAVIMAS

Investicijų projekto įgyvendinimui reikalingas projekto finansavimas planuojamas viešuoju įnašu kuris susidarys iš šių finansavimo šaltinių:

1. Švietimo, mokslo ir sporto ministerijai nuosavybės teise priklausantis turtas perduodamas ŠPMC, kuris perduodamas ir investuojamas į Šilutės profesinio mokymo centrą: poilsio pastatas su priklausiniu Palanga Vytauto g. 150 ir poilsio pastatas su priklausiniais Palanga, Mėguvos g.14. (5 Priedas) – iki 1.550.000 Eur
2. Šilutės rajono savivaldybės perduodamas moksleivių stovyklos Kintuose turtas ir lėšos – iki 100.000 Eur;
3. ŠPMC nuosavos lėšos – iki 35.240 Eur.

4.5. lentelė. I alternatyvos pajamos ir išlaidos. Šaltinis:sudaryta autorių 2020m.

	Metai												
	2024	2025	2026	2027	2028	2029	2030	2031	2032	2033	2034	2035	2036
Pajamos	70.000	72.100	74.263	76.491	78.785	81.149	83.583	86.091	88.644	91.334	94.075	96.897	99.803
Tęstinio mokymo pajamos	28.000	28.840	29.705	30.596	31.514	32.460	33.433	34.436	35440	36.534	37.631	38.759	39.921
Vasaros stovyklos pajamos	42.000	43.260	44.558	45.895	47.271	48.689	50.150	51.655	53.204	54.800	56.444	58.138	59.882
Išlaidos	-62.969	-64.228	-65.513	-66.823	-68.160	-69.523	-70.914	-72.331	-74.079	-125.480	-77.071	-78.612	-80.185
Darbo užmokestis mokymui	-17.649	-18.002	-18.362	-18.729	-19.104	-19.486	-19.876	-20.273	-20.679	-21.092	-21.514	-21.944	-22.383
Darbo užmokestis stovyklai	-22.500	-22.950	-23.409	-23.877	-24.355	-24.842	-25.339	-25.845	-26.362	-26.890	-27.427	-27.976	-28.535
Elektros energijos išlaidos	-9.960	-10.159	-10.362	-10.570	-10.781	-10.997	-11.217	-11.441	-11.970	-12.209	-12.454	-12.703	-12.957
Šildymo išlaidos	-12.860	-13.117	-13.380	-13.647	-13.920	-14.198	-14.482	-14.772	-15.068	-15.369	-15.676	-15.989	-16.310
Infrastruktūros būklės palaikymo išlaidos	0	0	0	0	0	0	0	0	0	-49.920	0	0	0
Grynosios pajamos	7.031	7.872	8.750	9.668	10.625	11.626	12.669	13.760	14.565	-34.146	17.004	18.285	19.618

4.6. lentelė. II alternatyvos pajamos ir išlaidos. Šaltinis:sudaryta autorių 2020m.

	Metai												
	2024	2025	2026	2027	2028	2029	2030	2031	2032	2033	2034	2035	2036
Pajamos	101.500	104.545	107.681	110.912	114.39	117.666	121.196	124.832	128.577	132.434	136.408	140.500	144.715
Tęstinis mokymas	28.000	28.840	29.705	30.596	31.514	32.460	33.433	34.436	35440	36.534	37.631	38.759	39.921
Vasaros stovykla	42.000	43.260	44.558	45.895	47.271	48.689	50.150	51.655	53.204	54.800	56.444	58.138	59.882

Apgyvendinimo pajamos	31.500	32.445	33.418	34.421	35.454	36.517	37.613	38.741	39.903	41.100	42.333	43.603	44.912
Išlaidos	-51.687	-52.720	-53.775	-54.850	-55.948	-57.067	-58.208	-59.372	-60.560	-95.474	-63.006	-64.266	-65.552
Darbo užmokestis mokymui	-17.649	-18.002	-18.362	-18.729	-19.104	-19.486	-19.876	-20.273	-20.679	-21.092	-21.514	-21.944	-22.383
Darbo užmokestis stovyklai	-13.500	-13.770	-14.045	-14.326	-14.613	-14.905	-15.203	-15.507	-15.817	-16.133	-16.456	-16.785	-17.121
Elektros energijos išlaidos	-8.964	-9.143	-9.326	-9.513	-9.703	-9.897	-10.095	-10.297	-10.503	-10.713	-10.927	-11.146	-11.369
Šildymo išlaidos	-11.574	-11.805	-12.042	-12.282	-12.528	-12.779	-13.034	-13.295	-13.561	-13.832	-14.109	-14.391	-14.679
Infrastruktūros būklės palaikymo išlaidos	0	0	0	0	0	0	0	0	0	-33.704	0	0	0
Grynosios pajamos	49.813	51.825	53.906	56.062	58.291	60.599	62.988	65.460	68.017	36.960	73.402	76.234	79.163

4.7. INVESTICIJŲ FINANSINIŲ RODIKLIŲ SKAIČIAVIMAS

Investicijų projekto finansinė analizė ir finansinių rodiklių apskaičiavimas pateikiamas investicijų projekto **skaičiuoklėje 1 Priede**.

- Finansinė grynoji dabartinė vertė investicijoms (FGDV (I))
- Finansinė vidinė gražos norma (FVGN(I))
- Finansinė modifikuota vidinė gražos norma (FMVGN(I))
- Finansinis naudos ir išlaidų santykis (FNIS)
- Finansinis gyvybingumas (realiaja išraiška)
- Finansinė grynoji dabartinė vertė kapitalui (FGDV(K))
- Finansinė vidinė gražos norma kapitalui (FVGN(K))
- Finansinė modifikuota vidinė gražos norma kapitalui (FMVGN(K))

4.7. lentelė. Projekto alternatyvų finansiniai rodikliai. Šaltinis: sudaryta autorių, 2020 m.

Eil. Nr.	Finansinės analizės rodiklis	Projekto finansinės analizės rezultatai		
		I alternatyva	II alternatyva	Išvados
1.	FGDV(I)	-1.323.726	-430.227	I ir II alternatyvos diskontuotas projekto grynujų pajamų srautas nepadengia diskontuotas investicijas ir šios alternatyvos negali padengti investuotas lėšas. Finansinis naudos ir išlaidų santykis II alternatyvoje yra didesnis nei I alternatyvoje. Abi alternatyvos yra finansiškai gyvybingos II alternatyvos finansiniai rodikliai yra pranašesni negu I alternatyvos
2.	FVGN (I)	-1,94	1,22	
3.	FMVGN(I)	-1,34	1,88	
4.	FNIS	0,37	0,72	
5.	Finansinis gyvybingumas (realiaja išraiška)	Taip	Taip	
6.	FGDV(K)	-1.302.399	-430.227	
7.	FVGN(K)	-1,82	1,22	
8.	FMVGN(K)	-1,28	1,88	

Apibendrinimas.

Projektas finansiškai gyvybingas abiejų nagrinėjamų alternatyvų atveju, tačiau abiejų alternatyvų diskontuoti projekto grynujų pajamų srautai nepadengia diskontuotų investicijų ir projektas per projekto finansinį laikotarpį finansiškai neatsiperka, todėl įgyvendinant projektą finansinė nauda nebus gauta. Lyginant alternatyvas **II alternatyvos finansiniai rodikliai yra pranašesni negu I alternatyvos**.

5. EKONOMINĖ ANALIZĖ

Investicinio projekto socialinio diskonto norma (SDN) yra numatyta 5%.

5.1. PROJEKTO SOCIALINIO – EKONOMINIO POVEIKIO NAUDOS IR ŽALOS KOMPONENTAI

Vertintini Projekto socialinio – ekonominio poveikio naudos ir žalos komponentai nustatomi atsižvelgiant į Projekto veiklos sektorių, Projekto pobūdį ir specifiką. Atliekant Projekto ekonominę analizę pasirenkami Investicijų projektų rengimo metodikos 5-6 priede pateikti Švietimo ir mokslo sektoriui priskirtini socialinės – ekonominės naudos (žalos) komponentų įverčiai.

Atliekant išorinio poveikio įvertinimą, buvo pasirinkti 2 socialinio – ekonominio poveikio naudos komponentai **„Pagerintų įgūdžių dėka pasiektas darbo užmokesčio padidėjimas“** ir **„Pasiryžimas sumokėti už padidėjusį neformaliojo švietimo paslaugų prieinamumą ir pagerėjusią kokybę“**.

„Pagerintų įgūdžių dėka pasiektas darbo užmokesčio padidėjimas“. Remiantis Konversijos koeficientais (paimtais iš www.ppplietuva.lt) ir 2024 – 2036 m. planuojamais tęstinio profesinio mokymo skaičiais buvo nustatyta praktinio mokymo socialinė – ekonominė nauda (pateikta 5.1. lentelėje) ir įtraukta į SNA analizę. Reikia atkreipti dėmesį, kad investicijos paveiks tik tęstinio mokymo procesą. Po atliktų investicijų bus pradėtas vykdyti tęstinis mokymas, todėl gaunamas socialinės – ekonominės naudos rezultatas nekoreguojamas.

„Pasiryžimas sumokėti už padidėjusį neformaliojo švietimo paslaugų prieinamumą (išvengtos auklės samdymo sąnaudos)“. Investicijomis į neformalų ugdymą yra siekiama pagerinti ugdymo infrastruktūros ir paslaugų kokybę, turint tikslą ne tik ugdyti vaikus, bet ir padėti tėvams, tai yra nesamdyti auklės, o palikti vaikus, stovykloje, kur jie bus ne tik prižiūrimi, bet ir ugdomi. Dažnai pilną darbo dieną dirbantys tėvai susiduria su problema vaikų vasaros atostogų metu, tėvai negali visų trijų mėnesių praleisti namuose, tad dažniausiai vaikai paliekami pas senelius ar giminaičius, tokiai galimybei nesant šeima privalo samdyti auklę. Vaikų vasaros stovykla puiki alternatyva auklei, ir tėvai dažnu atveju yra pasiryžę sumokėti net daugiau, nei mokėtų auklei, nes stovykloje, vaikas įgaus daugiau socialinių įgūdžių, turės galimybę išmokyti dirbti komandoje, ar užsiimti komandinėmis sporto šakomis tokiomis, kaip krepšinis, futbolas, tenisas ir kt.

Apskaičiuojant šią ekonominę naudą, pasiryžimo sumokėti už padidėjusį neformaliojo švietimo paslaugų prieinamumą pirmiausia apskaičiuojama kiek auklės darbo valandų bus galima atsisakyti naudojantis stovyklos paslaugomis. Planuojama, kad stovykla pilnai dirbs 3 vasaros mėnesiu, mėnesyje vidutiniškai 20 darbo dienų, 8 darbo valandos dienoje. Stovykla vienu metu talpina 150 vaikų, ši komponentą mažiname 7%, dėl galimo nepilno stovyklos užpildymo ar kitų nenumatytų sąlygų, tad vienu metu stovykloje apsistos 140 vaikų. Dėl fiksuoto vietų skaičių stovykloje vaikų skaičius ir tuo pačių auklės valandų skaičius nekis. Sudauginus visus komponentus 3*20*8*140 gauname, kad vidutiniškai per metus bus sutaupyta 67200 auklės darbo valandų. Valandų skaičius dauginamas iš metodikoje nurodytų 2024 – 2036 m. koeficientų, taip gaunama pasiryžimo sumokėti už padidėjusį neformaliojo švietimo paslaugų prieinamumą ekonominė nauda.

Gauta ekonominė nauda pasireiškė sekančiais metais po projekto įgyvendinimo (t. y. 2024 m.) ir bus pasiekta kiekvienais projekto ataskaitinio laikotarpio metais (iki 2036 m.).

Socialinio – ekonominio poveikio žalos komponentas nenustatytas.

5.1. lentelė. Pagerintų įgūdžių dėka pasiektas darbo užmokesčio padidėjimas.

Šaltinis: sudaryta autorių 2020 m.

	Metai					
	2024	2025	2026	2027	2028	2029
Asmenų skč.	70	72	74	76	79	81
Konversijos koeficientas (Eur)	1159,75	1197,34	1236,15	1276,21	1317,57	1360,28
SE nauda (Eur)	81.183	86.208	91.475	96.992	104.088	110.182

5.1. lentelė. Pagerintų įgūdžių dėka pasiektas darbo užmokesčio padidėjimas (tęsinys)

	Metai						
	2030	2031	2032	2033	2034	2035	2036
Asmenų skč.	84	86	89	91	94	97	100
Konversijos koeficientas, Eur*	1404,37	1449,88	1496,88	1545,39	1595,48	1647,19	1700,58
SE nauda, Eur	117.967	124.690	133.222	140.630	149.975	159.777	170.058

*konversijos koeficientas 4.1 iš 5-6 priedo

5.2. lentelė. Pasiryžimo sumokėti už padidėjusį neformaliojo švietimo paslaugų prieinamumą ekonominė nauda. Šaltinis: sudaryta autorių 2020 m.

	Metai					
	2024	2025	2026	2027	2028	2029
Valandų skaičius	67.200	67.200	67.200	67.200	67.200	67.200
Konversijos koeficientas (Eur)	3,63	3,74	3,86	3,99	4,12	4,25
SE nauda (Eur)	243.936	251.328	259.392	268.128	276.864	285.600

5.2. lentelė. Pasiryžimo sumokėti už padidėjusį neformaliojo švietimo paslaugų prieinamumą ekonominė nauda (tęsinys)

	Metai						
	2030	2031	2032	2033	2034	2035	2036
Asmenų skč.	67.200	67.200	67.200	67.200	67.200	67.200	67.200
Konversijos koeficientas, Eur*	4,39	4,53	4,68	4,83	4,99	5,15	5,32
SE nauda, Eur	295.008	304.414	314.496	324.576	335.328	346.080	357.504

*konversijos koeficientas 3.1 iš 5-6 priedo.

5.2. PROJEKTO SOCIALINĖS – EKONOMINĖS ANALIZĖS RODIKLIAI

Ekonominė grynoji dabartinė vertė (EGDV) parodo, kokia socialinė-ekonominė nauda Projektu bus sukurta išorinėje projekto aplinkoje. EGDV skirta pagrįsti būsimą

Projekto naudą per visą ataskaitinį laikotarpį tikslinėms grupėms, išreiškiant ją dabartine pinigų verte.

Jei $EGDV < 0$, Projekto sukuriamą diskontuotą naudą nepadengia diskontuotų išlaidų, todėl Projekto įgyvendinti nėra tikslinga.

Jei $EGDV > 0$, Projektu kuriama pridėtinė vertė visuomenei. Atitinkamai, socialiniu ekonominiu požiūriu Projektas yra pagrįstas.

Ekonominė vidinė gražos norma (EVGN) – tai diskonto norma, kuriai esant $EGDV$ yra lygi nuliui. Kadangi skaičiuojant $EGDV$ grynujų pajamų srautai taip pat diskontuojami, apskaičiuotoji EVGN lyginama su SDN, pritaikyta $EGDV$ apskaičiuoti. Žymią socialinę ekonominę naudą duodančio projekto EVGN paprastai yra didesnė nei pritaikyta SDN.

Ekonominis naudos ir išlaidų santykis (ENIS) – svarbiausias socialinės-ekonominės analizės rodiklis, atskleidžiantis, kiek kartų projekto sukuriamą naudą viršija jam įgyvendinti reikalingas išlaidas. ENIS apskaičiuojamas padalijant Projektu kuriamą ekonominę naudą iš ekonominių išlaidų.

Viešųjų investicijų projektų ENIS visais atvejais privalo būti didesnis už 1

Investicijų projekto socialinės –ekonominės analizės rodiklių apskaičiavimas pateikiamas investicijų projekto **skaičiuoklėje 1 Priede**.

5.3. lentelėje pateikiama abiejų alternatyvų socialinės - ekonominės analizės rodiklių palyginimas.

5.3. lentelė. Projekto alternatyvų socialinės – ekonominės analizės rodikliai. Šaltinis: sudaryta autorių, 2020 m.

Eil. Nr.	Socialinės - ekonominės analizės rodiklis	Projekto socialinės –ekonominės analizės rezultatai		
		I alternatyva	II alternatyva	Išvados
1.	EGDV	1 860 950	2.280.440	Abiejų alternatyvų $EGDV > 0$, jais kuriama pridėtinė nauda visuomenei. Abiejų alternatyvų EVGN yra didesnė už SDN, jie duoda žymią socialinę ekonominę naudą. II alternatyvos ENIS didesnis už I alternatyvos, t.y naudos ir išlaidų santykis joje yra didesnis. II alternatyvos socialinės – ekonominės analizės rodikliai yra pranašesni negu I alternatyvos, t.y. II alternatyvos projektu yra sukuriamą didesnė socialinė - ekonominė nauda.
2.	EVGN	14,37%	20.75%	
3.	ENIS	2.11	2.84	

Apibendrinimas.

Projektas yra socialiai ir ekonomiškai naudingas abiejų nagrinėjamų alternatyvų atveju, tačiau II alternatyvos visų socialinės –ekonominės analizės rodiklių $EGDV$, EVGN ir ENIS reikšmės yra geresnės negu I alternatyvos, todėl **ekonominiu požiūriu naudingiau įgyvendinti II alternatyvą.**

5.3. OPTIMALIOS ALTERNATYVOS PASIRINKIMAS

Projekto įgyvendinimo alternatyvų finansinės ir ekonominės analizės apibendrinti duomenis pateikiami 5.4 lentelėje

5.4. lentelė. Projekto finansinės ir ekonominės analizės rodiklių palyginimas.

Šaltinis: sudaryta autorių 2020m.

Eil. Nr.	Rodiklių pavadinimas	Rodiklių reikšmės	
		I alternatyva	II alternatyva
1.	FGDV(I)	-1.323.726	-430.227
2.	FVGN (I)	-1,94	1,22
3.	FMVGN(I)	-1,34	1,88
4.	FNIS	0,37	0,72
5.	Finansinis gyvybingumas (realiaja išraiška)	Taip	Taip
6.	FGDV(K)	-1.302.399	-430.227
7.	FVGN(K)	-1,82	1,22
8.	FMVGN(K)	-1,28	1,88
9.	EGDV	1 860 950	2.280.440
10.	EVGN	14,37%	20.75%
11.	ENIS	2.11	2.84

Kadangi projektas yra naudingas tik socialiniu-ekonominiu aspektu, todėl ekonominės analizės rodiklius laikysime pagrindiniais alternatyvų palyginimo kriterijais. Lyginant alternatyvas pagal ekonominius rodiklius, pirmiausia atsižvelgiame į alternatyvos EGDV, tuomet į ENIS ir paskiausiai – į EVGN.

IŠVADA: įgyvendinimui pasirenkama II alternatyva, kaip sukurianti didžiausią socialinę-ekonominę naudą.

6. JAUTRUMAS IR RIZIKOS

Projektas planuojamas remiantis pagrindinių projektą apibūdinančių parametru prognozėmis, todėl tai nėra tik subjektyvios nuomonės apie projektą formavimas. Kadangi projekto planavimas ir rengimas yra veikla, kuria siekiama sudaryti finansinių srautų ateities projekcijas, tikėtinos atitinkamos prognozavimo klaidos ir netikslumai. Dažna prognozavimo klaidų ir netikslumų priežastis yra istorinių duomenų trūkumas, kuris ypač būdingas inovatyviems, precedentų neturintiems projektams. Taip pat tikėtinas subjektyvių, neplanuotų ir objektyviai neidentifikuojamų veiksnių pasireiškimas.

Rizika įvertinama šiuo eiliškumu:

1. atliekama jautrumo analizė;
2. atliekama scenarijų analizė;
3. nustatomos kintamųjų tikimybės;
4. įvertinamos rizikos;
5. įvertinamas rizikos priimtumas;
6. numatomi rizikų valdymo veiksmai.

Jautrumo analizė atliekama šiuo eiliškumu:

1. nustatomi kintamieji;
2. eliminuojamas kintamųjų tarpusavio priklausomumas;
3. atliekama elastingumo analizė;
4. nustatomi kritiniai kintamieji ir jų lūžio taškai.

Žemiau esančiose lentelėse pateikiami projekto pasirinktos II alternatyvos jautrumo analizės rezultatai.

6.1. lentelė. Lūžio taškai. Šaltinis: sudaryta autorių, 2020 m.

	Pasirinktas kintamasis bei pokytis	(GDV)	(nominaliai)	Rodiklis kritinio kintamojo įvertinimui				Kritinis kintamasis	Lūžio taškai (GDV)	Lūžio taškai (% nuo plano)
				FGDV(I)	FVGN(I)	EGDV	EVGN			
-	Finansinė diskonto norma	-	-	+				Taip	-	-
-	Socialinė diskonto norma	-	-						-	-
A.1.	Žemė	0	0						-	-
A.2.	Nekilnojamas turtas	0	0						-	-
A.3.	Statyba, rekonstravimas, kapitalinis remontas ir kiti darbai	1.238.256	1.287.126	+	+			Taip	4.371.088	253%
A.4.	Įranga, įrenginiai ir kitas ilgalaikis turtas	286.878	298.200		+			Taip	3.344.044	1066%
A.5.	Projektavimo, techninės priežiūros ir kitos su investicijomis	74.296	77.228						3.072.237	4035%

	į ilgalaikį turtą (A.1.-A.4.) susijusios paslaugos									
A.6.	Projekto administravimas ir vykdymas	16.052	16.686						2.493.683	15435%
A.7.	Kitos paslaugos ir išlaidos	5.772	6.000						-2.796.431	48347%
A.8.	Reinvesticijos	0	0							
B.	Investicijų likutinė vertė	637.447	1.148.006	+	+			Taip	-2.547.806	-500%
C.1.	Prekių pardavimo pajamos	0	0						-	-
C.2.	Paslaugų suteikimo pajamos	1.107.685	1.585.205	+	+			Taip	-	-
C.3.	Finansinės ir investicinės veiklos bei kitos pajamos	0	0						-	-
D.1.1.	Žaliavos	0	0						-	-
D.1.2.	Darbo užmokesčio išlaidos	321.241	457.274		+			Taip	2.988.102	830%
D.1.3.	Elektros energijos išlaidos	99.448	131.596						3.120.518	3275%
D.1.4.	Šildymo (išskyrus elektrą) išlaidos	119.364	169.911						3.187.737	2571%
D.1.5.	Infrastruktūros būklės palaikymo išlaidos	21.051	33.704						3.666.638	17318%%
D.1.6.	Kitos išlaidos	0	0						-	-
D.2.	Gautų paskolų (G.3.1.) palūkanos	0	0						-	-
H.1.1.	bendra SE naudos komponentų finansinė išraiška	984.477	1.566.447						-1.295.965	-232%
H.1.2.	bendra SE naudos komponentų finansinė išraiška	2.477.133	3.862.654			+		Taip	196.692	-92%

Scenarijų analizė. Scenarijų analizė yra speciali jautrumo analizės forma. Standartinėje jautrumo analizėje išnagrinėjama kiekvieno atskiro kintamojo įtaką projekto rodikliams.

Atliekant scenarijų analizę, įverta kritinių kintamųjų (statybos darbų kainos, likutinės vertės ir ekonominės-socialinės naudos) bendra įtaka finansiniams (FGDV(I), FVGN(I)) ir ekonominiams (EGDV, EVGN) rodikliams. Analizė atlikta esant tariai pesimistinei, mažiau pesimistinei, realiai, tariai mažiau optimistinei ir optimistinei įvykių klostymosi eiga (žr. 6.2. lentelę).

Projekto finansiniai ir ekonominiai rodikliai paskaičiuojami kiekvienam kritinių kintamųjų reikšmių deriniui (scenarijui).

Žemiau esančiose lentelėse pateikiama pasirinktos II alternatyvos scenarijų analizė.

6.2. lentelė. Scenarijų analizės prielaidos. Šaltinis: sudaryta autorių, 2020 m.

Nr.	Scenarijaus pavadinimas / Scenarijaus prielaidos (biudžeto eilutės procentinis pokytis)	Pesimistinis	Mažiau pesimistinis	Realus	Mažiau optimistinis	Optimistinis
A.1.	Žemė	125 %	110 %	100 %	90 %	75 %
A.2.	Nekilnojamas turtas	125 %	110 %	100 %	90 %	75 %
A.3.	Statyba, rekonstravimas, kapitalinis remontas ir kiti darbai	125 %	110 %	100 %	90 %	75 %
A.4.	Įranga, įrenginiai ir kitas ilgalaikis turtas	125 %	100 %	100 %	90 %	75 %
A.5.	Projektavimo, techninės priežiūros ir kitos su investicijomis į ilgalaikį turtą (A.1.-A.4.) susijusios paslaugos	125 %	110 %	100 %	90 %	75 %
A.6.	Projekto administravimas ir vykdymas	125 %	110 %	100 %	90 %	75 %
A.7.	Kitos paslaugos ir išlaidos	125 %	110 %	100 %	90 %	75 %
A.8.	Reinvesticijos	125 %	100 %	100 %	90 %	75 %
B.	Investicijų likutinė vertė	75 %	90 %	100 %	110 %	125 %
C.1.	Prekių pardavimo pajamos	75 %	90 %	100 %	110 %	125 %
C.2.	Paslaugų suteikimo pajamos	75 %	90 %	100 %	110 %	125 %
C.3.	Finansinės ir investicinės veiklos bei kitos pajamos	75 %	90 %	100 %	110 %	125 %
D.1.1.	Žaliavos	125 %	100 %	100 %	90 %	75 %
D.1.2.	Darbo užmokesčio išlaidos	125 %	100 %	100 %	90 %	75 %
D.1.3.	Elektros energijos išlaidos	125 %	110 %	100 %	90 %	75 %
D.1.4.	Šildymo (išskyrus elektrą) išlaidos	125 %	110 %	100 %	90 %	75 %
D.1.5.	Infrastruktūros būklės palaikymo išlaidos	125 %	110 %	100 %	90 %	75 %
D.1.6.	Kitos išlaidos	125 %	100 %	100 %	90 %	75 %
D.2.	Gautų paskolų (G.3.1.) palūkanos	125 %	110 %	100 %	90 %	75 %
H.	Socialinio ekonominio (SE) poveikio finansinė išraiška	75 %	90 %	100 %	110 %	125 %

6.3. lentelė. Scenarijų analizės rezultatai. Šaltinis: sudaryta autorių, 2020 m.

Scenarijaus pavadinimas / Finansinis (ekonominis) rodiklis ir jo reikšmė	Pesimistinis	Mažiau pesimistinis	Realus	Mažiau optimistinis	Optimistinis
Finansinė grynoji dabartinė vertė investicijoms - FGDV(I)	-1.410.361	-822.278	-430.227	-38.175	549.896
Finansinė vidinė gražos norma investicijoms - FVGN(I)	-5.10%	-1.27%	1.22%	3.75%	7.82%
Finansinė modifikuota vidinė gražos norma investicijoms - FMVGN(I)	-3.85%	-0.20%	1.88%	3.82%	6.62%
Ekonominė grynoji dabartinė vertė - EGDV	1.756.961	2.071.048	2.280.440	2.489.831	2.803.918
Ekonominė vidinė gražos norma - EVGN	15,99%	18.69%	20,75%	23.08%	27,32%

Projekto scenarijų analizė rodo, jog projektas nėra itin jautrus ekonominės naudos pasiekimui. Ekonominių rodiklių pokyčius daugiausiai gali paveikti paslaugų kainų pokyčiai, kurie projekte planuojami atsižvelgiant į esamą situaciją.

Rizikų įvertinimas. Rizikų vertinimas atliekamas šiuo eiliškumu:

1. nustatomas kiekvieno (tiesioginio) kintamojo rizikos įvertis;
2. paskirstomi rizikos įverčiai atitinkamoms rizikų grupėms;
3. rizikų grupėms priskirti įverčiai susumuojami;
4. paskirstoma kiekvieno rizikų grupės įverčio reikšmė pagal projekto ataskaitinio laikotarpio metus.

Rizikos įverčių paskirstymas atitinkamoms rizikų grupėms. Nustačius tiesioginių kintamųjų rizikos įverčius, įvertinamos projekte galinčios pasireikšti rizikos. Išskiriamos 8 rizikų grupės:

1. Projektavimo (planavimo) kokybės rizikų grupė;
2. Įsigyjamų (atliekamų) rangos darbų kokybės rizikų grupė;
3. Įsigyjamų (atliekamų) paslaugų kokybės rizikų grupė;
4. Įsigyjamų (pagamintų) įrangos, įrenginių ir kito turto kokybės rizikų grupė;
5. Nepakankamo finansavimo rizikų grupė;
6. Rinkai pateikiamų produktų (paslaugų, prekių) tinkamumo rizikų grupė;
7. Paklausos rinkai pateikiamiems produktams (paslaugoms, prekėms) rizikų grupė;
8. Turto likutinės vertės projekto ataskaitinio laikotarpio pabaigoje rizikų grupė.

6.4. lentelė. Biudžeto eilutės, įtakojamos rizikų grupės. Šaltinis: sudaryta autorių, 2020 m.

Rizikų grupės pavadinimas	Biudžeto eilutės, įtakojamos rizikų grupės
1. Projektavimo rizika	A.5., A.6.
2. Rangos darbų rizika	A.1., A.2., A.3.
3. Įsigyjamų (pagaminamų) įrangos, įrenginių ir kito ilgalaikio turto rizika	A.4.
4. Įsigyjamų Paslaugų rizika	A.7.
5. Finansavimo prieinamumo rizika	D.2.
6. Teikiamų Paslaugų rizika	D.1.1., D.1.2., D.1.3., D.1.4., D.1.5., D.1.6.
7. Paklausos rinkoje rizika	C.1., C.2., C.3.
8. Turto likutinės vertės rizika	A.8., B.

Remiantis analizės duomenimis matyti, jog siekiant iš anksto eliminuoti galimas rizikas bei jų pasekmes, būtina rangos darbų pirkimo procesą – t.y. skirti didelį dėmesį pasiruošimui rangos darbų pirkimui.

Išvada. Didžiausią įtaką (bei riziką) sėkmingam projekto įgyvendinimui turi rangos darbų įgyvendinimo procesas ir teikiamų paslaugų rizika.

Rizikos priimtino vertinimas. Dažniausiai projekto SNA rodikliai apskaičiuojami vertinant labiausiai tikėtiną įvertį, tačiau pagrindinis kriterijus projekto tinkamumą lemiančioms vertėms nustatyti turėtų būti tikėtina šių rodiklių vertė. Rodiklių vertės skaičiavimai grindžiami juos veikiančių kritinių kintamųjų tikimybių skirstinių duomenimis. Toks metodas leidžia ne tik teikti pirmenybę projektams, kurių EGDV tikėtinas rezultatas yra geriausias, bet ir įvertinti susijusias rizikas ir palyginti skirtingus atvejus.

Rizikos priimtino vertinti:

a. naudojamas *Monte Carlo* metodas. Pagal šį statistinio pasiskirstymo metodą daugelį kartų imamos (simuliuojamos) atsitiktinės kritinių (tiesioginių) kintamųjų reikšmės iš apibrėžto intervalo (skirstinio) ir apskaičiuojamos investicijų projekto finansinių ir ekonominių rodiklių reikšmės.

Pakartojus šį procesą apie tūkstantį kartų (didesnis simuliacijų skaičius didina rezultatų patikimumą), *Monte Carlo* metodo taikymo rezultatai (FGDV(I), FVGN(I), EGDV ir EVGN rodiklių reikšmių tikėtinas pasiskirstymas) pateikiamas grafiniu (pvz., kaupiamąja tikimybių kreive) arba skaitiniu (pvz., reikšmių lentele) formatu.

b. kiekvienam rodikliui atskirai nurodoma, kokia yra tikimybė, kad rodiklio reikšmė bus nepriimtina (neigiama arba mažesnė nei nurodyta kaip pageidaujama),

c. paaiškinama, ar projekto organizacijai tokia neigiamų (arba mažesnių nei pageidaujama) rezultatų tikimybė yra priimtina, ir

d. nustatomos labiausiai tikėtinos finansinių (FGDV(I), FVGN(I)) ir ekonominių (EGDV, EVGN) rodiklių reikšmės.

Žemiau esančioje lentelėje pateikiamas pasirinktos alternatyvos rizikų bei jų priimtino vertinimas.

6.5. lentelė. Rizikos priimtino analizė. Šaltinis: sudaryta autorių, 2020 m.

Rodiklis	Nurodykite pageidaujamą (minimaliai priimtina) rodiklio reikšmę	Tikimybė, kad Jūsų nurodyta reikšmė bus pasiekta	Labiausiai tikėtina rodiklio reikšmė
FGDV(I)	0	17.6%	-858.340
FVGN(I)	0,0%	49.6%	-0.7%
EGDV	1	91,8%	2.504.393
EVGN	5.1%	91,8%	16.5%

Projekto rizikos priimtino vertinimo rodikliai apskaičiuoti naudojant skaičiuoklę (1 priedas)

Išvada: projekto rizikos yra priimtino lygio.

6.6. lentelė. Rizikų valdymo priemonės. Šaltinis: sudaryta autorių, 2020 m.

Rizikų grupė		Rizikų veiksniai	Paaishkinimas	Valdymo priemonės
1.	Projektavimo rizika	Viešojo subjekto užsakymu parengtas statinio techninio projektas ar atskiros jo dalys yra netikslūs.	Projektavimo rizika pasireiškia, kai projektavimo paslaugų tikslai ir rezultatai, kaina, trukmė nukrypsta nuo planuotosios. Šio projekto rėmuose ši rizika apibrėžiama, kaip: 1. Parengtas statinio techninis projektas ar atskiros jo dalys yra netikslūs; 2. Projektavimo paslaugų kaina nukrypsta nuo planuotos; 3. Projektavimo paslaugų trukmė nukrypsta nuo planuotos; 4. Projektavimui reikalingi dokumentai nėra prieinami per nustatytą terminą.	Valdymo priemonės: <ul style="list-style-type: none"> Kokybiškos techninės užduoties parengimas <ul style="list-style-type: none"> techninio projekto ekspertizė; sutartyje numatytos prievolės ištaisyti netikslumus ir esmines klaidas. reguliarūs statybosproceso dalyvių gamybiniai pasitarimai
2.	Įsigyjamų (atliekamų) rangos darbų kokybės rizika	Rangos darbų kokybė neužtikrinama: <ul style="list-style-type: none"> dėl nepalankių oro sąlygų. dėl technologinių procesų organizavimo. <ul style="list-style-type: none"> dėl žmogiškųjų išteklių. dėl technologinių išteklių tinkamumo ir pakankamumo. dėl žaliavų, medžiagų ir mechanizmų prieinamumo ir kokybės. Vykdamas rangos darbus sukelia žala gretimose teritorijose esančiam turtui.	Atliekamų rangos darbų kokybė priklauso nuo daugelio veiksnių: tiek nuo technologinių procesų organizavimo, personalo kvalifikacijos, įmonės technologinio pajėgumo, medžiagų kokybės ir pan. Nuo rangos darbų kokybės priklauso objektų tinkamumas naudoti, jų eksploatacinė priežiūra, ilgaamžiškumas.	Valdymo priemonės: <ul style="list-style-type: none"> atsakingas rangos darbų sutarties ruošimas, numatant protingus terminus, kad rangovai galėtų dirbti tik esant tinkamoms oro sąlygoms; didelis dėmesys rangovų kvalifikacijai, technologiniams ir kitiems pajėgumams viešųjų patikimų metu; garantiniai reikalavimai rangos sutartyje. rangos sutartyje numatyta atsakomybė už rangos darbų žalą gretimose teritorijose esančiam turtui.
3.	Įsigyjamų (atliekamų) paslaugų kokybės rizika	Paslaugų teikimo kokybė neužtikrinama: <ul style="list-style-type: none"> dėl technologinių procesų organizavimo; dėl žmogiškųjų išteklių kokybės ir prieinamumo. 	Įsigytų paslaugų kokybė priklauso nuo technologinių procesų organizavimo konkrečioje įmonėje, personalo kvalifikacijos. Nuo paslaugų kokybės priklauso projekto eigos savalaikiškumas, finansavimas, pasiekti kiekybiniai ir kokybiniai rezultatai (rodikliai).	Valdymo priemonės: <ul style="list-style-type: none"> didelis dėmesys paslaugų teikėjų kvalifikacijai, technologiniams ir kitiems pajėgumams viešųjų patikimų metu; sutartyse numatyti įsipareigojimai užtikrinti teikiamų paslaugų kokybę.
4.	Įsigyjamos (pagaminamos) įrangos, įrenginių ir sukuriama produktų ar kito turto kokybės rizika	Projekto įgyvendinimo metu bus įsigyta praktinio mokymo centro įranga ir baldai, kuriai išleista bus 25% visų projekto lėšų. Todėl tai viena esminių investavimo rizikų. Šio projekto rėmuose ši rizika apibrėžiama, kaip: <ul style="list-style-type: none"> vėluoja įrangos, įrenginių ar kito ilgalaikio turto įsigijimas. patiekima nekokybiška įranga ar baldai 	Įrangos ir baldų kokybei įtakos turi gamintojo technologiniai bei žmogiškieji resursai. Nuo įrangos ir baldų kokybės priklauso jų tinkamumas naudoti, saugumas, eksploatacinė priežiūra, ilgaamžiškumas.	Valdymo priemonės: <ul style="list-style-type: none"> didelis dėmesys įrangos ir baldų kokybei viešųjų pirkimų metu (gaminiai turi būti sertifikuoti). sutartyse numatyti įrangos ir baldų garantiniai laikotarpiai.

5.	Nepakankamo finansavimo rizika	<p>Finansavimo poreikis pasikeičia dėl:</p> <ul style="list-style-type: none"> • padidėjusių investicijų išlaidų; • pridėtinės vertės mokesčio tarifo pasikeitimo; • bet kurio mokesčio išskyrus pridėtinės vertės mokestį ar rinkliavos tarifo pasikeitimo. 	<p>Investicijų vertė įgyvendinant projektą (vykdant viešuosius pirkimus) gali būti didesnė nei numatyta preliminariniame projekto biudžete.</p> <p>Galimas kainų augimas dėl pasikeitusios valstybės mokesčių politikos.</p>	<p>Valdymo priemonės:</p> <ul style="list-style-type: none"> • įvertintos analogiškų rangos darbų kainos, numatomų įgyvendinti paslaugų (kaip viešinimas ir t.t.) kainos, įvertintas galimas pabrangimas. • Sutarčių sudarymas su tiekėjais, numatant fiksuotas galutines kainas.
6.	Rinkai pateikiamų produktų (paslaugų, prekių) tinkamumo rizika	<p>Vėluojama pradėti teikti paslaugas, prekes ar produktus.</p> <p>Infrastruktūra visiškai ar iš dalies nėra tinkama teikti sutarties nuostatas atitinkančias paslaugas, prekes ar produktus.</p>	<p>Kuriant visuomenės viešiesiems poreikiams skirtą infrastruktūrą kyla rizika, kad dėl užsitęsusių rangos darbų ar dėl kitų priežasčių bus atsiliekama nuo planuojamų eksploatacijos pradžios terminų.</p> <p>Galima rizika, kad sukurta infrastruktūra nebus tinkama naudojimui.</p>	<p>Valdymo priemonės:</p> <ul style="list-style-type: none"> • atsakingas projekto veiklų planavimas atsižvelgiant į galimus trukdžius. • sutartyse numatyti darbų atlikimo ar paslaugų suteikimo terminai, griežtos nuobaudos vėlavimo atveju. • realus ir pagrįstas darbų planas-grafikas. • atsakinga kuriamos infrastruktūros analizė jos reikalingumo, praktiškumo ir pritaikomumo atžvilgiais. <p>Nuoseklus ir profesionalus kuriamos infrastruktūros projektavimas.</p>
7.	Paklausos rinkoje rizika	<p>Šio projekto rėmuose ši rizika apibrėžiama:</p> <ul style="list-style-type: none"> • pasikeičia profesinio mokymo įstaigų skaičius ir jų vykdoma veikla; • pasikeičia vartotojų nuomonė apie teikiamas Paslaugas, prekes ar produktus; • pasikeičia demografiniai veiksniai. 	<p>Ši rizika gali pasireikšti tuomet, jei per investavimo laikotarpį profesinio mokymo rinkoje atsirastų kiti poreikiai bei naujos paslaugos, lemiančios vartotojų srautų persiskirstymą.</p> <p>Realus mokinių skaičius gali skirtis nuoplanuoto skaičiaus, kuriam sudarytos sąnaudų ir naudos analizės prognozės.</p> <p>Finansiniu požiūriu vartotojų skaičiaus kitimas turės įtakos finansavimui bei veiklos išlaidoms.</p>	<p>Valdymo priemonės:</p> <ul style="list-style-type: none"> • pasirengti pereiti prie paslaugų teikimo kitoms tikslinėms grupėms, tame tarpe užsienio piliečiams • numatyti paslaugų įvairinimo galimybes. • parengti rinkos pokyčių valdymo strategiją.
8.	Turto likutinės vertės projekto ataskaitinio laikotarpio pabaigoje rizika	<p>Nukrypstama nuo infrastruktūros būklės palaikymo plano.</p> <p>Netiksliai suplanuotos infrastruktūros būklės palaikymo išlaidos.</p>	<p>Sukurama viešoji infrastruktūra natūraliai dėvisi, todėl būtinos investicijos jos būklės palaikymui. Kyla rizika, kad bus nukrypstama nuo infrastruktūros būklės palaikymo plano arba infrastruktūros palaikymo išlaidos bus didesnės nei planuota, kas reikštų reikalingą papildomą finansavimą.</p>	<p>Valdymo priemonės:</p> <ul style="list-style-type: none"> • Skirti didelį dėmesį kuriamos infrastruktūros kokybei. • Atsižvelgiant į ilgą projektą vykdytojo patirtį įgyvendinant panašius projektus, numatyti pakankamas reinvesticijas sukurto infrastruktūros atnaujinimui. • Po projekto įgyvendinimo numatyti tam tikrų institucijų ar bendruomenės atsakomybę už sukurto infrastruktūros priežiūrą.

7. PROJEKTO VYKDYMO PLANAS

7.1. PASIRINKTOS ALTERNATYVOS PRISTATYMAS

Finansinės ir ekonominės analizės išdavoje pasirinkta optimaliausia II projekto įgyvendinimo alternatyva. Įgyvendinat šią alternatyvą **optimizuojamas profesinio mokymo ir bendrojo lavinimo sistemų resursų panaudojimas** derinant skirtingas veiklas. Siekiant geriau išnaudoti bendrojo lavinimo ir profesinio mokymo sistemų resursus Kintų moksleivių vasaros stovykla rekonstruojama į **universalų praktinio mokymo ir paslaugų centrą**, kuriame, vykdant profesijų praktinį mokymą, kartu bus vykdomas bendrojo lavinimo mokyklų technologijų mokymas, teikiamos vaikų ir moksleivių vasaros poilsio organizavimo paslaugos, plėtojamos kitos su turizmu ir rekreacija siejamos paslaugos. Tokiu būdu skirtingos veiklos – paslaugų profesijų praktinis mokymas, moksleivių technologijų mokymas ir moksleivių poilsio organizavimas bus vykdomos naudojant tą pačią infrastruktūrą ir įrangą. ŠPMC mokiniai, besimokantys paslaugų sektoriaus specialybių (virėjų, padavėjų, svečių aptarnavimo), įgaus praktinius darbo įgūdžius atlikdami realias darbo praktikas pameistrystės forma, bendrojo lavinimo mokyklos gaus moksleivių poilsio organizavimo paslaugas, o įstaiga uždirbs ženkliai papildomas pajamas iš vasaros poilsio organizavimo, apgyvendinimo ir kitų turizmo paslaugų. Rekonstruojant patalpas bus siekiama universalios jų pritaikymo besikeičiantiems praktinio mokymo poreikiams –patalpos bus lengvai transformuojamos į didesnes ar mažesnes praktinio mokymo laboratorijų, dirbtuvių, klasių erdves, kuriose bus visos praktiniam mokymui reikalingos inžinerinės sistemos – šildymas, vėdinimas, elektros tiekimas, vandentiekis ir nuotekos. Kintant praktinio mokymo pobūdžiui, įsisavinat naujus mokymo modulius ar keičiantis specialybėms bus keičiama tik įrangą. Universalus praktinio mokymo ir paslaugų centras Kintuose veiks apvalius metus ir galės teikti ne tik vasaros poilsio, bet ir konferencijų, mokymų organizavimo, apgyvendinimo, maitinimo bei kitas turizmo ir rekreacijos paslaugas.

Šilutės rajono savivaldybės perduotos ŠPMC patikėjimo teise Kintų moksleivių vasaros stovyklos „Vėtrungė“ Kintuose, Kuršių g. 25B esami 2297 m² ploto pastatai ir infrastruktūra rekonstruojami, nereikalingi pastatai griaujami.

1. Valgyklos pastatas 430 m² rekonstruojamas į 400 universalią praktinių mokymų, konferencijų, maitinimo paslaugų erdvę;
2. Kūrybinis blokas 134 m², administracijos pastatas 140 m², ūkinis blokas 178 m², iš viso 550 m² į naujų technologijų praktinio mokymo patalpas kurių plotas 400 m²;
3. 5 nameliai po 203 m² viso -1015 m² į 1000 m² laikino apgyvendinimo paslaugas moksleiviams ir jaunimui teikiantį mokomąjį hostelį -stovyklą.
4. Bendras visų rekonstruotų pastatų plotas – 1800 m², likę 497 m² pastatai nugriunami.
5. Rekonstruojama esama stovyklos infrastruktūra - įrengiama 400 m² įvažiavimo kelių, 400 m² automobilių stovėjimo aikštelė, tvarkoma 1000 m² pėsčiųjų takų, vandens tiekimo ir nuotekų sistemos, elektros tiekimo ir apšvietimo sistema, įrengiamas mokomasis 10 stovėjimo vietų kempingas.
6. Rekonstruojama esama poilsio ir rekreacijos infrastruktūra - sporto aikštelės 500 m², įrengiama vaikų žaidimų aikštelė.

Projekto įgyvendinimui bus perkamos projektavimo, projekto vykdymo, projekto ekspertizės ir statinio statybos techninės priežiūros paslaugos, rekonstravimo rangos darbai. Praktiniam mokymui bus perkama automobilių ir elektromobilių aptarnavimo,

statybininkų, mokomosios kirpyklos praktinio mokymo įranga, praktinio mokymo centro ir stovyklos įranga bei baldai.

7.2. PROJEKTO TRUKMĖ IR ETAPAI

Investicinio projekto įgyvendinimo trukmę lems sekantys veiksniai ir aplinkybės:

1. Projekto finansavimo šaltinių užtikrinimas. Projektas finansuojamas lėšomis, gautomis parduodant Švietimo, mokslo ir sporto ministerijai nuosavybės teise priklausančią turtą - poilsio pastatą su priklausiniu Palanga Vytauto g. 150 ir poilsio pastatą su priklausiniais Palanga, Mėguvos g.14. Šis ŠMSM turtas vadovaujantis LR Vyriausybės nutarimu Nr. 758 bus perduotas viešajai įstaigai Šilutės profesinio mokymo centras, turtas bus parduodamas ir gautos lėšos bus investuojamos į Šilutės profesinio mokymo centrą. Likusi investicijų dalis bus finansuojama Šilutės rajono savivaldybės ir ŠPMC lėšomis. Projekto finansavimo lėšos planuojamos surinkti 2020 m., tačiau valstybės turto perdavimas ir pardavimas gali užsitęsti.

2. Projektavimo darbų trukmė. Kintų moksleivių vasaros stovyklos „Vėtrungė“ Kintuose, Kuršių g. 25B rekonstravimo projekto trukmę gali įtakoti žemės sklypo, kuriame randasi stovyklos pastatai, dabartinė paskirtis – miško ūkio žemė, kurioje statyba negalima. Stovyklos užimama sklypo dalis dar nėra išskirta bendrame 55 ha sklype, kurį patikėjimo teise valdo Valstybinė miškų ūrėdija, todėl reikiamų sutikimų gavimas gali įtakoti projektavimo trukmę.

ŠPMC planuoja gauti investicijų projekto įgyvendinimui reikalingas lėšas 2020 m. ir pradėti įgyvendinti projektą 2021 m sausio 2 d. bei per 36 mėnesius pilnai įgyvendinti projekto veiklas. Pasirengiamieji darbai pradėti 2020 m. sausio mėnesį Šilutės rajono savivaldybei perdavus Kintų moksleivių vasaros stovyklą „Vėtrungė“ Kintuose, Kuršių g. 25B VŠĮ Šilutės profesinio mokymo centras valdyti patikėjimo teise. Pradėtas rengti investicijų projektas. Projekto vykdymo į etapus skaidyti neplanuojama.

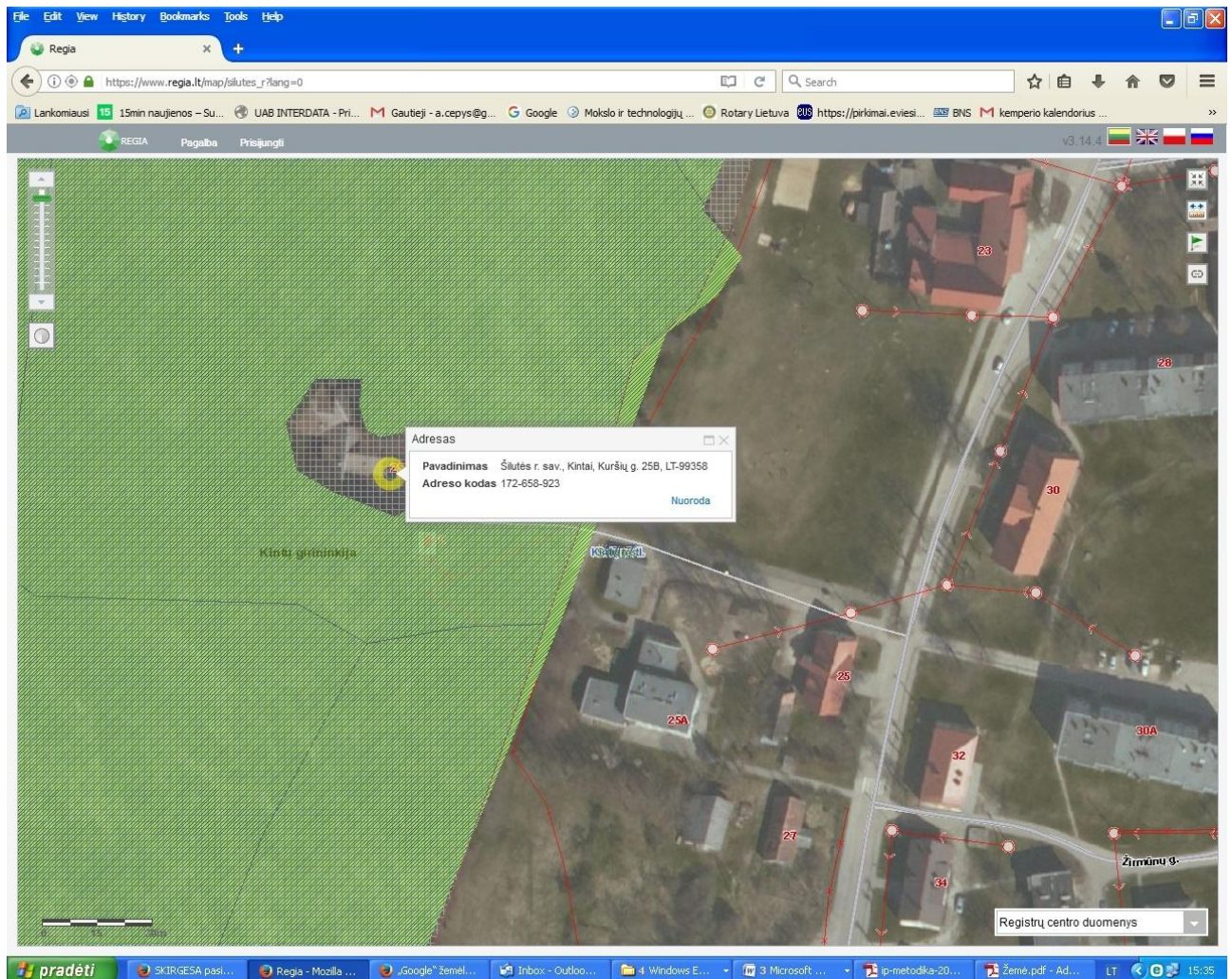
7.1. lentelė. Projekto veiklų vykdymo grafikas. Šaltinis: sudaryta autorių 2020 m.

Eil. Nr.	Projekto veiklos ir jų detalizavimas	Projekto veiklų vykdymo laikotarpis (projekto investicijų laikotarpis)																																				
		Metai	2021												2022												2024											
		Ketvirtis	I			II			III			IV			I			II			III			IV			I			II			III			IV		
		Mėnuo	1	2	3	4	5	6	7	8	9	10	11	12	1	2	3	4	5	6	7	8	9	10	11	12	1	2	3	4	5	6	7	8	9	10	11	12
1.	I veikla. Pastatų rekonstravimas																																					
1.1.	Techninio projekto parengimo ir techninio projekto vykdymo priežiūros paslaugos pirkimas																																					
1.2.	Techninio projekto parengimas																																					
1.3.	Techninio projekto ekspertizės pirkimas																																					
1.4.	Techninio projekto ekspertizės atlikimas																																					
1.5.	Rekonstravimo rangos darbų pirkimas																																					
1.6.	Rekonstravimo rangos darbų vykdymas																																					
1.7.	Projekto vykdymo priežiūros paslaugos																																					
1.8.	Statinio statybos techninės priežiūros pirkimas																																					
1.9.	Statinio statybos techninė priežiūra																																					
1.10.	Projekto viešinimo paslaugos pirkimas																																					
1.11.	Projekto viešinimas																																					
1.12.	Projekto administravimo pirkimas																																					
1.13.	Projekto administravimo vykdymas																																					
2.	II veikla. Įrangos pirkimas																																					
2.1.	Mokomosios automobilių ir elektromobilių aptarnavimo įrangos pirkimas																																					
2.2.	Mokomosios automobilių ir elektromobilių aptarnavimo įrangos pristatymas ir sumontavimas																																					
2.3.	Mokomosios statybininkų įrangos pirkimas																																					
2.4.	Mokomosios statybininkų įrangos pristatymas ir sumontavimas																																					
2.5.	Mokomosios kirpyklos įrangos pirkimas																																					
2.6.	Mokomosios kirpyklos įrangos pristatymas ir sumontavimas																																					

7.3. PROJEKTO VIETA

Projektas bus įgyvendinamas Kintų miestelio teritorijoje, esančioje Kuršių g. 25B.

7.1.pav. **Kintų moksleivių vasaros stovyklą „Vėtrungė“ Kintuose.** Šaltinis: <https://www.regia.lt/map/redirect.jsf?aobk kodas=172-658-923&lang=0>



7.4. PROJEKTO KOMANDA

Investicinio projekto administravimo komandą sudarys 3 asmenys, kurie dirba Šilutės profesinio mokymo centre.

Numatoma investicinio projekto administravimo grupės struktūra pateikta 7.2. pav., o grupės narių funkcijos ir atsakomybės išvardintos 7.2 lentelėje.

7.2. pav. Projekto administravimo grupės struktūra



7.2. lentelė. Projekto komandos nariai ir jų atsakomybės. Šaltinis: sudaryta autorių, 2020 m

Komandos nario pareigybė	Atsakomybė
Projekto vadovas	Projekto veiklų vykdymo stebėjimas, bendravimas su atitinkamomis institucijomis, reikiamos informacijos teikimas, ataskaitų rengimas, veiklų terminų kontrolė. Esant poreikiui, dalyvavimas viešųjų pirkimų veikloje.
Projekto finansininkas	Projekto finansinių srautų kontrolė, mokėjimų prašymų, finansinių ataskaitų rengimas. Atsakomybė – tinkamas projekto finansų panaudojimas ir atskaitomybė.
Projekto viešųjų pirkimų specialistas	Atsakomybė – tinkamas viešųjų pirkimų procedūrų vykdymas.

Projekto vadovas bus Antanas Čepys. Jis turi ilgametę projektų įgyvendinimų patirtį. Jis dalyvavo įgyvendinant Europos sanglaudos fondo projektą „Šilutės žemės ūkio mokyklos žuvininkystės praktinio mokymo centro sukūrimas“ (NR. VP3-2.2-ŠMM-13-V-03-031, projekto vertė 3,254 mln. EUR.) ir ES fondų ir Lietuvos valstybės paramos projektas „Žuvininkystės posričio modulinėms profesinio mokymo programoms skirtų mokymo priemonių rengimas ir modulinį mokymo programų išbandymas“ (Nr.VP3-2.2-ŠMM-13-V-03-031. Jo biudžetas – 560 139 EUR.).

Projekto finansininkė bus Nijolė Regelskienė. Ji turi ilgametę įstaigų buhalterinės apskaitos vedimo patirtį. Taip pat turi 5 metų patirtį dalyvaujant Europos Sąjungos parama finansuojamų projektų finansinės apskaitos valdyme. Ji dalyvavo įgyvendinant Europos sanglaudos fondo projektą „Šilutės žemės ūkio mokyklos žuvininkystės praktinio mokymo centro sukūrimas“ (NR. VP3-2.2-ŠMM-13-V-03-031, projekto vertė 3,254 mln. EUR.) ir ES fondų ir Lietuvos valstybės paramos projektas „Žuvininkystės posričio modulinėms profesinio mokymo programoms skirtų mokymo priemonių rengimas ir modulinį mokymo programų išbandymas“ (Nr.VP3-2.2-ŠMM-13-V-03-031. Jo biudžetas – 560139 EUR.).

Projekto viešųjų pirkimų specialistas bus Albertas Mažeikis. Šilutės profesinio mokymo centre jis jau ilgą laiką vykdo visus viešuosius pirkimus ir turi didžiulę patirtį viešųjų pirkimų vykdyme.

Esant poreikiui, projekto administravimo paslaugos bus perkamos iš išorės.

7.5. PROJEKTO PRIELAIDOS IR TĘSTINUMAS

Įgyvendinus investicijų projektą bus įkurtas universalus ŠPMC praktinio mokymo ir paslaugų centras kuris bus naudojamas 400 mokinių ir suaugusiųjų praktiniam mokymui, 600 moksleivių vasaros poilsio organizavimui, čia galės būti vykdomas bendrojo lavinimo mokyklų technologijų mokymas ir teikiamos kitos mokymų, seminarų konferencijų organizavimo bei jų dalyvių apgyvendinimo paslaugos. Projektas išspręs dabartines problemas – pagerins ŠPMC praktinio mokymo kokybę, sudarys sąlygas organizuoti moksleivių vasaros poilsį ir prisidės prie Šilutės rajono turizmo paslaugų vystymo.

Sukurta infrastruktūra bus naudojama nepertraukiamai - mokslo metų bėgyje bus naudojamos praktinio mokymo klasės, laboratorijos ir mokomosios dirbtuvės pirminiam ir testiniam mokymui, bus teikiamos mokymų, seminarų konferencijų organizavimo bei jų dalyvių apgyvendinimo paslaugos, o vasaros sezono metu bus organizuojamas moksleivių vasaros poisis, teikiamos rekreacijos ir turizmo paslaugos atitinkamų profesijų ŠPMC mokiniams čia atliekant praktiką. Sukurtos infrastruktūros išlaikymo išlaidos bus dengiamos iš čia gaunamų tęstinio mokymo bei apgyvendinimo paslaugų pajamų.

Igyvendinus projektą žymiai pagerės ŠPMC praktinio mokymo kokybė, bus sudarytos prielaidos naujų paklausių specialybių mokymui ir įvairesnių mokymų modulių įdiegimui naudojant universalaus praktinio mokymo centro sukurtomis galimybėmis greitai prisitaikyti prie naujų praktinio mokymo poreikių – elektromobilių, įvairių sričių sensorių, valdiklių ir kitų robotizacijos bei automatizacijos prietaisų priežiūros ir aptarnavimui reikalingų praktinių įgūdžių formavimo. Igyvendinus projektą ŠPMC veikla keisis ir bus sudarytos prielaidos mokytis ateityje paklausių, aukštesnę pridėtinę vertę kuriančių specialybių.

Igyvendinant projektą bus bendradarbiaujama su Šilutės rajono savivaldybė ir bendrojo lavinimo mokyklomis. Bendrojo lavinimo mokykloms bus sudarytos sąlygos moksleivių technologijų mokymui ir vasaros poilsui, o ŠPMC mokiniai atliks gamybinės praktikas aptarnaujant moksleivių vasaros stovyklą. Mokslo metų eigoje su moderniomis praktinio mokymo laboratorijomis ir ŠPMC specialybėmis bus supažindinami vidurinių mokyklų ir gimnazijų moksleiviai, tokiu būdu bus geriau išnaudojami turimi profesinio mokymo ir bendrojo lavinimo sistemų resursai.

7.6. KITOS IŠVADOS

Igyvendinus projektą bus pasiektas tikslas - gerinti besimokančiųjų asmenų profesinį pasirengimą praktinei veiklai kartu sudarant sąlygas moksleivių technologijų mokymo ir vasaros poilsio organizavimui.

Projekto tikslui pasiekti bus vykdomos veiklos, pateikiamos 7.3 lentelėje

7.3. lentelė. Projekto loginis pagrindimas. Šaltinis: sudaryta autorių 2020 m.

Projekto tikslas:	Gerinti besimokančiųjų asmenų profesinį pasirengimą praktinei veiklai kartu sudarant sąlygas moksleivių technologijų mokymo ir vasaros poilsio organizavimui		
Uždavinys	Projekto veikla	Fizinio rodiklio pavadinimas ir matavimo vienetas	Fizinio rodiklio siekiama reikšmė
1. Užtikrinti reikiamą infrastruktūrą praktinio mokymo ir vasaros poilsio organizavimo paslaugų kokybei pagerinti.	I veikla. Kintų moksleivių stovyklos „Vėtrungė“ rekonstravimas	universalus praktinio mokymo ir paslaugų centras, komplektas	1
	II veikla. Praktinio mokymo centro ir vasaros stovyklos įrangos įsigijimas	praktinio mokymo centro ir stovyklos įrangos bei baldų komplektas	1
		virtuvės įrangos komplektas	1
		statybininkų praktinio mokymo įrangos komplektas	1
		automobilių ir elektromobilių aptarnavimo praktinio mokymo įrangos komplektas	1
		mokomosios kirpyklos įrangos komplektas	1

Įgyvendinant investicinį projektą, numatoma įvykdyti 11 viešųjų pirkimų: iš kurių mažos vertės pirkimų bus 6 pirkimai, atviri supaprastinti pirkimai – 5 pirkimas., vienas pirkimas įvykdytas.

7.4. Projekto viešieji pirkimai. Šaltinis: sudaryta autorių 2020 m.

Eil. Nr.	Viešųjų pirkimų pavadinimas	Planuojama viešųjų pirkimų procedūra
1.	Investicinio projekto parengimo paslaugos pirkimas	Įvykdytas mažos vertės pirkimas
2.	Projekto viešinimo paslaugos pirkimas	Planuojamas mažos vertės pirkimas
3.	Techninio projekto rengimo ir techninio projekto vykdymo priežiūros paslaugos pirkimas	Planuojamas atviras supaprastintas pirkimas
4.	Techninio projekto ekspertizės pirkimas	Planuojamas mažos vertės pirkimas
5.	Rekonstravimo rangos darbų pirkimas	Planuojamas atviras supaprastintas pirkimas
6.	Rangos darbų techninės priežiūros pirkimas	Planuojamas mažos vertės pirkimas
7.	Praktinio mokymo centro ir stovyklos įrangos bei baldų pirkimas	Planuojamas atviras supaprastintas pirkimas
8.	Virtuvės įrangos pirkimas	Planuojamas atviras supaprastintas pirkimas
9.	Statybininkų praktinio mokymo įrangos pirkimas	Planuojamas mažos vertės pirkimas
10.	Automobilių ir elektromobilių aptarnavimo praktinio mokymo įrangos komplektas pirkimas	Planuojamas atviras supaprastintas pirkimas
11.	Mokomosios kirpyklos įrangos pirkimas	Planuojamas mažos vertės pirkimas

PRIEDAI

1. Priedas. Investicinio projekto skaičiuoklė (elektroninėje laikmenoje);
2. Priedas. Kintų moksleivių stovyklos „Vėtrungė“ nekilnojamo turto registro išrašas – pastatai;
3. Priedas. Kintų moksleivių stovyklos „Vėtrungė“ nekilnojamo turto registro išrašas – žemės sklypas;
4. Priedas. Kintų moksleivių stovyklos „Vėtrungė“ esamos būklės foto fiksacija;
5. Priedas. Turto vertės nustatymo pažymos;
6. Priedas. Komerciniai pasiūlymai, baldų ir įrangos kainų internete analizė.